

## Effets indésirables les plus fréquents Prévention et conduite à tenir en cas de :

### Diminution de certaines cellules sanguines

Consultez sans attendre votre médecin traitant en cas de fièvre (température supérieure ou égale à 38°C), frissons ou tout autre signe d'infection (toux, mal de gorge, sensation de brûlures urinaires). **Ne prenez pas de paracétamol sans avis médical.**

**Évitez les anti-inflammatoires et l'aspirine (risque de saignement).**

**Surveillance de la température pendant les 2 premiers cycles.**

### Nausées, vomissements, perte d'appétit

**Prenez :**

- les antiémétiques prescrits par votre médecin,
- des repas légers et fractionnés (5 à 6 repas par jour).

**Buvez fréquemment** de l'eau fraîche, du cola dégazéifié, par petites gorgées entre les repas.

**Évitez** les aliments frits, gras, épicés, trop sucrés.

### Diarrhées

**Buvez au moins 2 litres d'eau par jour.**

**Limitez** votre consommation de lait, de café.

**Évitez** l'alcool, les boissons gazeuses, les matières grasses, les aliments riches en fibres (légumes verts, céréales, fruits, etc).

**Privilégiez** les viandes blanches, les poissons maigres, le riz, les féculents, les pommes de terre, les carottes, les bananes...

Si votre médecin vous a prescrit un traitement anti-diarrhéique, prenez-le dès la première selle liquide. **Si votre diarrhée persiste → contactez votre médecin traitant.**

### Fatigue, vertiges

⇒ Respectez une bonne hygiène de vie, pratiquez une activité physique modérée (petite marche). En cas de fatigue persistante, informez-en votre médecin.

### Troubles cutanés

**Sécheresse de la peau, éruption cutanée**

Utilisez un savon doux sans parfum et une crème hydratante. Évitez les expositions au soleil.

**Difficultés à respirer, essoufflement, rougeur – douleur - gonflement des bras ou des jambes** ⇒ **Consultez rapidement votre médecin traitant**

**Ce traitement nécessite un suivi biologique : des analyses vous seront donc prescrites.**



Vous présentez des effets indésirables qui vous inquiètent : **contactez votre médecin traitant**, il décidera de la meilleure conduite à tenir.



Pour toute information complémentaire, veuillez vous reporter à la notice.

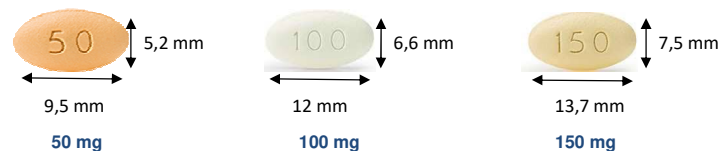
## Aide mémoire

### ABEMACICLIB VERZENIOS®

### Forme/Présentation

#### - Forme :

- Comprimé pelliculé beige à **50 mg**, de forme ovale portant l'inscription « Lilly » sur une face et le chiffre « 50 » sur l'autre face.
- Comprimé pelliculé blanc à **100 mg**, de forme ovale portant l'inscription « Lilly » sur une face et le chiffre « 100 » sur l'autre face.
- Comprimé pelliculé jaune à **150 mg**, de forme ovale portant l'inscription « Lilly » sur une face et le chiffre « 150 » sur l'autre face.



- **Présentation :** Boîte de 56 comprimés en plaquettes thermoformées et boîte de 14 comprimés en plaquettes thermoformées pour le 100 mg et 150 mg

- **Prix :** 2 587,83 € la boîte de 56 comprimés à 50-100-150 mg, soit **46,21 €** le comprimé. 683,52 € la boîte de 14 comprimés à 100-150 mg, soit **48,82 €** le comprimé.

**Tampon de la pharmacie**

**Votre posologie est stricte et individuelle**, pour l'établir votre médecin tient compte du type de votre maladie, de vos antécédents et de votre tolérance au traitement.


**La thérapie ciblée orale est un traitement anticancéreux, il nécessite un suivi rigoureux.**

## Consignes générales

 Respectez votre prescription médicale et notez systématiquement chaque oubli sur un carnet.


Vous ne devez jamais mâcher, écraser ni couper les comprimés de abémaciclib (VERZENIOS®).

**!** En cas d'oubli d'une prise de médicaments : prenez la prochaine dose normalement et **ne doublez pas la dose pour compenser la dose oubliée**.

 Si vous avez pris accidentellement trop de comprimés, contactez immédiatement votre oncologue.  
N'arrêtez jamais votre traitement ou ne modifiez pas le rythme d'administration sans avis de votre oncologue.

 Lavez-vous soigneusement les mains **avant et après** chaque prise.

 **Conservez votre traitement hors de la portée des enfants.**

 Rapportez à votre pharmacie toutes les comprimés endommagés ou inutilisés : ne les jetez pas dans la poubelle avec les ordures ménagères.

N'ayez jamais recours à l'**AUTOMEDICATION** (même certains médicaments ou tisanes à base de plantes comme le millepertuis et la réglisse) : il existe un risque d'interactions médicamenteuses.

 Certains aliments sont contre-indiqués (ex : pamplemousse).

➔ **Parlez-en à votre pharmacien ou à votre médecin traitant.**  
Donnez leur la liste complète de vos médicaments, même ceux vendus sans ordonnance.

Attention, ce **médicament contient du lactose** : Si vous avez été informé que vous ne tolérez ou ne digérez pas certains sucres, parlez-en à votre médecin avant de prendre ce médicament.

## Quand devez-vous prendre Abémaciclib (VERZENIOS®)?



Pendant ou en dehors des repas, **tous les jours à la même heure**, matin et soir, avec un verre d'eau et toujours **de la même façon**.

## Comment devez-vous conserver Abémaciclib (VERZENIOS®) ?



Dans sa boîte d'origine. Ne pas mettre dans un pilulier.  
A l'abri de l'humidité.  
A température ambiante.

## Exposition au soleil ?



L'exposition au soleil n'est pas recommandée : protégez-vous avec une crème solaire très haute protection (indice 50+), un chapeau, un vêtement à manches longues et des lunettes de soleil.

## Chute des cheveux avec Abémaciclib (VERZENIOS®) ?



Cet effet indésirable est fréquent, mais réversible à l'arrêt du traitement. Vous avez la possibilité de porter une perruque (prise en charge par l'assurance maladie).

**Limitez les soins agressifs** : teinture et permanente



## Votre vie en pratique ?



Utiliser une **contraception efficace pendant** le traitement et **jusqu'à 3 semaines après l'arrêt du traitement**.

Pratiquez une **activité physique** : cela contribue à une meilleure qualité de vie corporelle et physiologique.

Si vous partez en **vacances**, emportez toujours votre ordonnance et faites activer votre dossier pharmaceutique (DP).

