

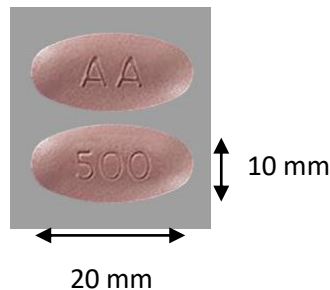
Aide mémoire

ABIRATERONE ZYTIGA®

Forme / Présentation / Prix

- Forme :

Comprimés pelliculés violets, dosés à 500 mg, de forme ovale, avec « AA » gravé sur une face et « 500 » gravé sur l'autre face



- Présentations :

Boite de 60 comprimés (5 pochettes en carton de 12 comprimés pelliculés sous plaquette thermoformée)

- Prix : **2 836,47 €** la boîte de **60 comprimés**, soit **47,27 €** le comprimé à **500 mg**.

Tampon de la pharmacie

Votre posologie est stricte et individuelle, pour l'établir votre médecin tient compte du type de votre maladie, de vos antécédents et de votre tolérance au traitement.

La thérapeutique anti-hormonale orale est un traitement anticancéreux, ce traitement nécessite **un suivi rigoureux.**

Consignes générales



Respectez votre prescription médicale et **notez systématiquement chaque oubli sur un carnet.**

Vous ne devez jamais croquer, écraser, mâcher ni sucer les comprimés de Abiratérone (ZYTIGA®).



En cas d'oubli d'une prise de médicaments : prenez la prochaine dose normalement et **ne doublez pas la dose pour compenser la dose oubliée.**

En cas de vomissements : attendez la prise suivante et **ne doublez pas les quantités.**



Si vous avez **pris accidentellement trop de comprimés, contactez immédiatement votre oncologue.**

N'arrêtez jamais votre traitement ou ne modifiez pas le rythme d'administration sans avis de votre oncologue.



Lavez-vous soigneusement les mains **avant et après** chaque prise.



Conservez votre traitement hors de la portée des enfants.



Rapportez à votre pharmacie tous les comprimés endommagés ou inutilisés : ne les jetez pas dans la poubelle avec les ordures ménagères.

N'ayez jamais recours à l'AUTOMEDICATION (même certains médicaments ou tisanes à base de plantes comme le millepertuis) : il existe un risque d'interactions médicamenteuses.



Certains aliments sont contre-indiqués (ex : pamplemousse, réglisse).

→ Parlez-en à votre pharmacien ou à votre médecin traitant. Donnez leur la liste complète de vos médicaments, même ceux vendus sans ordonnance.

Attention, ce médicament contient du lactose : Si vous avez été informé que vous ne pouvez pas tolérer ou digérer certains sucres, parlez-en à votre médecin avant de prendre ce médicament.

Quand devez-vous prendre Abiratérone (ZYTIGA®) ?

1h avant



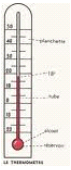
En une seule prise, **au moins une heure avant** ou **deux heures après un repas, tous les jours**, avec un verre d'eau.

Prenez votre traitement toujours **au même moment de la journée** et toujours **au même moment par rapport au repas**.

2 h après

Rappel : votre traitement est associé à la prednisone ou à la prednisolone, à la dose de 10 mg par jour, que vous devez prendre en 1 prise par jour, le matin.

Comment devez-vous conserver Abiratérone (ZYTIGA®) ?



Dans sa boîte d'origine. Ne pas mettre dans un pilulier.

A l'abri de l'humidité.

A une température ne dépassant pas 30°C.

Exposition au soleil ?



L'exposition au soleil n'est pas recommandée : protégez-vous avec un écran haute protection d'indice 50 et +, un chapeau, un vêtement à manches longues et des lunettes de soleil.



Chute des cheveux sous Abiratérone (ZYTIGA®)?

Ce médicament n'entraîne pas la chute des cheveux.



Votre vie en pratique ?



Utilisez une **contraception** efficace pendant le traitement : préservatif **et** autre méthode efficace de contraception.

Pratiquez une **activité physique** : cela contribue à une meilleure qualité de vie corporelle et physiologique.

Si vous partez en **vacances**, **emportez** toujours **vos ordonnances** ainsi que **vos cartes vitales** et faites activer votre dossier pharmaceutique (DP).



Effets indésirables les plus fréquents **Prévention et conduite à tenir en cas de :**

Hypertension artérielle

Si vous ressentez des maux de tête, des palpitations, des sensations de vertiges ou des bourdonnements d'oreilles → contactez votre médecin traitant.

Faites régulièrement surveiller votre tension artérielle.

Prudence en cas de conduite de véhicule.

Rétention d'eau et œdème dans les jambes et les pieds

Pesez-vous régulièrement. En cas de prise de poids rapide → consultez votre oncologue.

En cas de gonflements dans les jambes : **surélevez** vos pieds quand vous êtes assis ou couché.

Evitez les vêtements serrés.

Maintenez une alimentation à **faible teneur en sel**.

Infections urinaires

Buvez suffisamment (1,5 litres d'eau par jour en urinant fréquemment).

Si vous ressentez des sensations de brûlures en urinant ou en cas de fièvre → contactez votre médecin traitant.

Affections cardiaques

Surveillance régulière de votre fonction cardiaque et si nécessaire réalisation d'un électrocardiogramme.

Diminution du taux sanguin de potassium

En cas de faiblesse musculaire, de contractions musculaires ou de forts battements du cœur (palpitations) → consultez votre oncologue car cela peut être un signe d'un faible taux de potassium dans le sang

Prises de sang régulières.

Élévation du taux de graisses dans le sang (triglycérides)

Programmation régulière de prises de sang.

Privilégiez une alimentation **pauvre en glucides**.

Limitez l'apport en féculents, de certains fruits (cerises, raisins...), sucre et produits sucrés, alcool.

Perturbation du bilan hépatique

Programmation régulière de prises de sang.



Vous présentez des effets indésirables qui vous inquiètent : **contactez votre médecin traitant**, il décidera de la meilleure conduite à tenir.



Pour toute information complémentaire, veuillez vous reporter à la notice.