

## **Effets indésirables les plus fréquents** **Prévention et conduite à tenir en cas de :**

### **Gonflement et sensibilité des seins**

⇒ **Parlez-en à votre médecin** : ces effets secondaires s'estompent après l'interruption ou la diminution de la dose du médicament.

### **Bouffées de chaleur, transpiration**

⇒ **Eviter les facteurs déclenchants** comme l'alcool, la caféine, le tabac, les aliments chauds et épicés. Buvez beaucoup d'eau fraîche. Restez au frais. Portez des vêtements légers. Réduisez le stress. Faites régulièrement de l'exercice. Si ces effets vous incommode, consultez votre médecin traitant.

### **Nausées, vomissements**

**Prenez :**

- les antiémétiques prescrits par votre médecin,
- des repas légers et fractionnés (5 à 6 repas par jour).

**Buvez fréquemment** de l'eau fraîche, du cola dégazéifié, par petites gorgées entre les repas.

**Evitez** les aliments frits, gras, épicés, trop sucrés.

### **Fatigue**

⇒ Respectez une bonne hygiène de vie.

### **Baisse de la libido, impuissance**

⇒ **Parlez-en à votre médecin** si ces effets vous incommode.

### **Prise de poids**

⇒ Privilégiez une **alimentation équilibrée riche en fibres, fruits et légumes mais pauvre en sucres et en graisses d'origine animale**. Faites régulièrement de l'exercice. Contrôlez votre poids.

### **Jaunissement de la peau et des yeux, démangeaisons, douleurs abdominales, urines foncées : effet secondaire rare mais grave**

⇒ Consultez **immédiatement** votre médecin.



Vous présentez des effets indésirables qui vous inquiètent :

**Contactez votre médecin traitant**, il décidera de la meilleure conduite à tenir.



Pour toute information complémentaire, veuillez vous reporter à la notice.

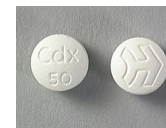
## **Aide mémoire**

**BICALUTAMIDE**  
**CASODEX®**

### **Forme / Présentation / Prix**

- **Forme** : **Comprimé dosé à 50 mg**, blanc, rond, enrobé, surface convexe, avec inscription « Cdx 50 » sur une face et sur l'autre face une flèche.

- **Présentation** : **Boîte de 30 comprimés** sous plaquettes thermoformées.



- **Prix** : **53,92 €** la boîte de **30 comprimés à 50 mg**, soit **1,80 €** le comprimé.

**Tampon de la pharmacie**

**Votre posologie est stricte et individuelle**, pour l'établir votre médecin tient compte du type de votre maladie, de vos antécédents et de votre tolérance au traitement.

L'hormonothérapie orale reste un traitement anticancéreux, il nécessite une **surveillance** et un **suivi rigoureux**.

## Consignes générales

 Respectez votre prescription médicale.

**!** Vous ne devez jamais couper, écraser, mâcher ni sucer les comprimés de Bicalutamide (CASODEX®).  
Si vous avez oublié une prise de médicaments ou en cas de vomissements : attendez la suivante et **ne doublez pas les quantités**.

 Si vous avez pris accidentellement trop de comprimés, contactez immédiatement votre médecin.

 Lavez-vous soigneusement les mains **avant et après** chaque prise.

 **Conserver votre traitement hors de la portée des enfants.**

 Rapportez à votre pharmacie tous les comprimés endommagés ou inutilisés : ne les jetez pas dans la poubelle avec les ordures ménagères.

N'ayez jamais recours à l'**AUTOMEDICATION** (même certains médicaments ou tisanes à base de plantes, exemple millepertuis) : il existe un risque d'interactions médicamenteuses.

→ **Parlez-en à votre pharmacien ou à votre médecin traitant.** Donnez leur la liste complète de vos médicaments, même ceux vendus sans ordonnance.

### Quand devez-vous prendre **Bicalutamide (CASODEX®)** ?



Tous les jours, à **la même heure**, à n'importe quel moment de la journée, au cours ou en dehors d'un repas avec un grand verre d'eau.

### Comment devez-vous conserver **Bicalutamide (CASODEX®)** ?



Dans le conditionnement primaire d'origine.  
A l'abri de l'humidité.  
A une température ne dépassant pas 30°C.

### Exposition au soleil ?



Même si Bicalutamide (CASODEX®) n'est pas photosensibilisant, l'exposition au soleil n'est pas recommandée : protégez-vous avec une crème solaire très haute protection (indice 50+), un chapeau, un vêtement à manches longues et des lunettes de soleil.

### Chute des cheveux sous **Bicalutamide (CASODEX®)** ?



Bicalutamide (CASODEX®) peut entraîner une chute ou une repousse des cheveux.  
Limitez les soins capillaires agressifs.

### Votre vie en pratique ?



La consommation d'alcool pendant la prise de Bicalutamide (CASODEX®) peut entraîner une rougeur de la face. Eviter de boire de l'alcool pendant le traitement.

Pratiquez une **activité physique** : cela contribue à une meilleure qualité de vie corporelle et physiologique.

Si vous partez en **vacances**, emportez toujours votre ordonnance et faites activer votre dossier pharmaceutique (DP). 