

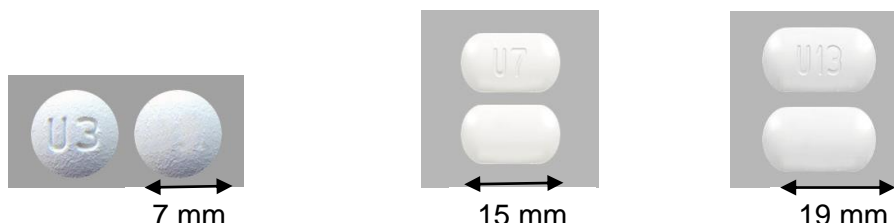
# Aide mémoire

## BRIGATINIB ALUNBRIG®

### Formes/Présentations/Prix

#### - Forme :

- **30 mg** : comprimé pelliculé rond blanc à blanc cassé portant l'inscription «U3» d'un côté et aucune mention sur l'autre côté.
- **90 mg** : comprimé pelliculé ovale blanc à blanc cassé portant l'inscription «U7» d'un côté et aucune mention sur l'autre côté.
- **180 mg** : comprimé pelliculé ovale blanc à blanc cassé portant l'inscription «U13» d'un côté et aucune mention sur l'autre côté.



#### - Présentation :

- 30 mg : boîte de **56** comprimés.
- 90 mg : boîte de **7** et **28** comprimés.
- 180 mg : boîte de **28** comprimés.

- Prix : **4 592 €** la boîte de **28 comprimés à 90 mg et 180 mg**, **1 148 €** la boîte de **7 comprimés de 90 mg**, soit **164 €** le comprimé à **90 mg** ou **180 mg**  
**3 061 €** la boîte de 56 comprimés à 30 mg soit **54,67 €** le comprimé à **30 mg**

**Tampon de la pharmacie**

**Votre posologie est stricte et individuelle**, pour l'établir votre médecin tient compte du type de votre maladie, de vos antécédents et de votre tolérance au traitement.

La thérapie ciblée orale est un traitement anticancéreux, ce traitement nécessite un **suivi rigoureux**.

## Consignes générales



Respectez votre prescription médicale et notez systématiquement chaque oubli sur un carnet.

Vous ne devez jamais écraser, croquer ou mâcher les comprimés de Brigatinib (ALUNBRIG®).



**Si vous avez oublié une prise :**

- **Ne doublez pas la dose pour compenser une dose oubliée**
- **Prenez votre dose suivante à l'heure habituelle**



Si vous avez pris accidentellement trop de comprimés, contactez immédiatement votre oncologue.

N'arrêtez jamais votre traitement ou ne modifiez pas le rythme d'administration sans avis de votre médecin prescripteur.



Lavez-vous soigneusement les mains **avant et après** chaque prise.



**Conservez votre traitement hors de la portée des enfants.**



Rapportez à votre pharmacie tous les comprimés endommagés ou inutilisés : ne les jetez pas dans la poubelle avec les ordures ménagères.

N'ayez jamais recours à **l'AUTOMEDICATION** (même certains médicaments ou tisanes à base de plantes comme le **millepertuis**) : il existe un risque d'interactions médicamenteuses.



Certains aliments sont contre-indiqués (ex : pamplemousse, réglisse).

**→ Parlez-en à votre pharmacien ou à votre médecin traitant.**

Donnez leur la liste complète de vos médicaments, même ceux vendus sans ordonnance.

**Attention, ce médicament contient du lactose** : Si vous avez été informé par votre médecin que vous ne pouvez pas tolérer ou digérer certains sucres, parlez-en à votre médecin avant de prendre ce médicament.

## Quand devez-vous prendre Brigatinib (ALUNBRIG®) ?



En **une prise par jour** avec un verre d'eau au cours ou en dehors d'un repas, et toujours au même moment de la journée.

## Comment devez-vous conserver Brigatinib (ALUNBRIG®) ?



Dans sa boîte d'origine. Ne pas mettre dans un pilulier.  
A l'abri de l'humidité.  
A une température ne dépassant pas 30°C.

## Exposition au soleil ?



**L'exposition au soleil n'est pas recommandée** : protégez-vous avec un écran haute protection d'indice 50 et +, un chapeau, un vêtement à manches longues et des lunettes de soleil.



## Chute des cheveux sous Brigatinib (ALUNBRIG®) ?

Ce médicament n'entraîne pas la chute des cheveux.



## Votre vie en pratique ?



Utilisez une méthode de **contraception mécanique** pendant le traitement et jusqu'à **4 mois** (pour les femmes) / **3 mois** (pour les hommes) après la dernière prise.

L'allaitement est interdit pendant le traitement.

Brigatinib (ALUNBRIG®) peut entraîner des **fourmillements** au niveau des mains et des pieds, des troubles visuels ou une fatigue. Soyez prudent en cas de conduite de machine ou de véhicule.

Pratiquez une **activité physique** : cela contribue à une meilleure qualité de vie

corporelle et physiologique.

Si vous partez en **vacances**, **emportez** toujours **votre ordonnance** ainsi que **votre carte vitale** et faites activer votre dossier pharmaceutique (DP).



## Effets indésirables les plus fréquents Prévention et conduite à tenir en cas de :

### Diminution du nombre de certaines cellules sanguines

Consultez sans attendre votre médecin traitant en cas de fièvre (température supérieure ou égale à 38°C), frissons ou tout autre signe d'infection (toux, mal de gorge, sensation de brûlures urinaires).  
**Ne prenez pas de paracétamol sans avis médical.**

### Nausées, vomissements

**Prenez :** - les antiémétiques prescrits par votre médecin,  
- des repas légers et fractionnés (5 à 6 repas par jour).

**Buvez fréquemment** de l'eau fraîche, du cola dégazéifié, par petites gorgées entre les repas.

**Évitez** les aliments frits, gras, épicés, trop sucrés.

### Diarrhées ⇨ **Buvez au moins 2 litres d'eau par jour.**

**Limitez** votre consommation de lait, de café. **Évitez** l'alcool, les boissons gazeuses, les matières grasses, les aliments riches en fibres (légumes verts, céréales, fruits etc).

**Privilégiez** les viandes blanches, les poissons maigres, le riz, les féculents, les pommes de terre, les carottes, les bananes...

Si votre médecin vous a prescrit un traitement anti-diarrhéique, prenez-le.

Si votre diarrhée persiste, contactez votre médecin traitant.

### Constipation

**Consommez** une alimentation riche en fibres. **Mangez** des légumes et des fruits frais. **Buvez** abondamment. **Pratiquez** une activité physique régulière (marche).

### Plaies douloureuses dans la bouche (aphtes)

Faites des **bains de bouche** sans alcool. **Utilisez** une brosse à dents souple et un dentifrice doux sans menthol après chaque repas. **Évitez** les aliments épicés, trop chauds, acides et irritants. **Humidifiez** votre bouche avec un brumisateur.

**Affections cardiaques :** Surveillance régulière de votre tension artérielle, fonction cardiaque et réalisation d'électrocardiogramme.

### Troubles cutanés

Eruption cutanée. **Utilisez** un savon doux et une crème hydratante. Évitez les expositions au soleil

### Troubles visuels

Vision double, floue, détériorée → **Consultez votre médecin traitant si les troubles persistent ou s'aggravent. Attention si vous prenez la voiture.**

### Douleurs musculaires et articulaires

Buvez régulièrement, évitez les mouvements répétitifs et les efforts physiques importants.

### Rétention d'eau et œdèmes

Élevez vos pieds quand vous êtes assis. Maintenez une alimentation à faible teneur en sel. Évitez de porter des vêtements trop serrés. Surveillez votre poids.

**Difficultés à respirer, toux, essoufflement** : Consultez votre médecin traitant.

**Troubles neurologiques**

Sensation de fourmillements dans les mains et les pieds → les décrire à votre oncologue.

**Ce traitement nécessite un suivi biologique** : Des analyses vous seront donc prescrites.



Vous présentez des effets indésirables qui vous inquiètent : **contactez votre médecin traitant**, il décidera de la meilleure conduite à tenir.



Pour toute information complémentaire, veuillez vous reporter à la notice.