

Effets indésirables les plus fréquents **Prévention et conduite à tenir en cas de :**

Troubles visuels ⇒ **Consultez votre oncologue**
Ne pas conduire de véhicules ou utiliser de machines.

Affections cardiaques

Surveillance régulière de votre fonction cardiaque.

Diarrhées ⇒ **Buvez au moins 2 litres d'eau par jour.**

Limitez votre consommation de lait, de café.

Évitez l'alcool, les boissons gazeuses, les matières grasses, les aliments riches en fibres (légumes verts, céréales, fruits etc).

Privilégiez les viandes blanches, les poissons maigres, le riz, les féculents, les pommes de terre, les carottes, les bananes...

Si votre médecin vous a prescrit un traitement anti-diarrhéique, prenez-le.

Si votre diarrhée persiste, contactez votre médecin traitant.

Risques de saignements

Ne prenez pas d'aspirine ni d'anti-inflammatoire sans avis médical.

Nausées, vomissements

Prenez :

- les antiémétiques prescrits par votre médecin,
- des repas légers et fractionnés (5 à 6 repas par jour).

Buvez fréquemment de l'eau fraîche, du cola dégazéifié, par petites gorgées entre les repas.

Évitez les aliments frits, gras, épicés, trop sucrés.

Troubles cutanés (éruption cutanée, photosensibilité, peau épaissie)

Hydratez votre peau avec des crèmes hydratantes.

Utilisez un savon surgras et du maquillage hypoallergénique. **Protégez-vous** du soleil.

Rhabdomyolyse

Que faire ?

En cas de douleurs musculaires, contactez l'oncologue.

Ce traitement nécessite un suivi biologique : des analyses vous seront prescrites régulièrement pour surveiller votre bilan hépatique



Vous présentez des effets indésirables qui vous inquiètent : **contactez votre médecin traitant**, il décidera de la meilleure conduite à tenir.



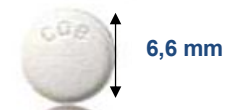
Pour toute information complémentaire, veuillez vous reporter à la notice.

Aide mémoire

COBIMETINIB
COTELLIC®

Forme / Présentation / Prix

- **Forme** : Comprimé pelliculé rond, blanc, gravé « COB » sur une face.
Dosage : 20 mg



- **Présentation** : Boîte de 63 comprimés (3 plaquettes de 21 comprimés).
- **Prix** : 6 391 € la boîte de 63 comprimés soit 101 € le comprimé.

Disponible uniquement à l'hôpital.

Tampon de la pharmacie

Votre posologie est stricte et individuelle, pour l'établir votre médecin tient compte du type de votre maladie, de vos antécédents et de votre tolérance au traitement.

La thérapie ciblée orale est un traitement anticancéreux, ce traitement nécessite un **suivi rigoureux**.

Consignes générales

 Respectez votre prescription médicale et **notez systématiquement chaque oubli sur un carnet.**

-Vous ne devez jamais croquer, mâcher, sucer, ni broyer les comprimés de **cobimetinib (COTELLIC®)**.

-Vous avez oublié une prise:

⇒ il reste **plus de 12 heures** avant la prochaine prise : **prenez votre dose normale.**

!

⇒ il reste **moins de 12 heures** avant la prochaine prise : **ne prenez pas la dose oubliée, et ne doublez pas la dose suivante pour compenser la dose oubliée.**

-En cas de vomissements : attendez la prise suivante et **ne doublez pas les quantités.**

Si vous avez **pris accidentellement trop de comprimés, contactez immédiatement votre oncologue.**



N'arrêtez jamais votre traitement ou ne modifiez pas le rythme d'administration sans avis de votre oncologue.



Lavez-vous soigneusement les mains **avant et après** chaque prise.



Conservez votre traitement hors de la portée des enfants.



Rapportez à votre pharmacie tous les comprimés endommagés ou inutilisés : ne les jetez pas dans la poubelle avec les ordures ménagères.

N'ayez jamais recours à l'AUTOMEDICATION (même certains médicaments à base de plantes ou tisanes comme le **millepertuis**) : il existe un risque d'interactions médicamenteuses.



Certains aliments sont contre-indiqués (ex : pamplemousse, réglisse).

→ **Parlez-en à votre pharmacien ou à votre médecin traitant.**

Donnez leur la liste complète de vos médicaments, même ceux vendus sans ordonnance.

Attention, ce médicament contient du lactose : Si vous avez été informé que vous ne tolérez ou ne digérez pas certains sucres, parlez-en à votre médecin avant de prendre ce médicament.

Quand devez-vous prendre cobimetinib (COTELLIC®)?



1 fois par jour matin ou soir pendant 21 jours consécutifs, **suivi d'un arrêt de 7 jours.**

Les comprimés doivent être avalés entiers **avec un grand verre d'eau, avec ou sans aliments mais toujours de la même façon et à la même heure.**



Comment devez-vous conserver cobimetinib (COTELLIC®)?

Dans son flacon d'origine. Ne pas mettre dans un pilulier.
A l'abri de l'humidité et de la lumière.
A une température ne dépassant pas 30°C.

Exposition au soleil ?



L'exposition au soleil n'est pas recommandée : protégez-vous avec un écran haute protection d'indice 50 et +, un chapeau, un vêtement à manches longues et des lunettes de soleil.



Chute des cheveux sous cobimetinib (COTELLIC®)?

Ce médicament n'entraîne pas la chute des cheveux.



Votre vie en pratique ?



Utilisez deux méthodes de **contraception (hormonale et mécanique)** pendant le traitement et au moins **3 mois après la dernière prise.**
L'allaitement est interdit pendant le traitement.

Pratiquez une **activité physique** : cela contribue à une meilleure qualité de vie corporelle et physiologique.

Si vous partez en **vacances, emportez** toujours votre **ordonnance** et votre carte vitale faites activer votre dossier pharmaceutique (DP).

