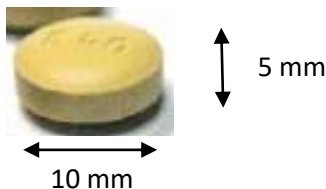


Aide mémoire

ENZALUTAMIDE XTANDI®

Forme/Présentation/Prix

- **Comprimé** pelliculé, dosé à **40 mg**, jaune, rond, comportant la mention « **E40** » gravée.



- **Présentation** : boîte de 112 comprimés, soit 4 pochettes en carton de 28 comprimés.
- **Prix** : **2960,50€** la boîte de **112 comprimés à 40 mg**, soit **26,43€ le comprimé**.

Tampon de la pharmacie

Votre posologie est stricte et individuelle, pour l'établir votre médecin tient compte du type de votre maladie, de vos antécédents et de votre tolérance au traitement.

Cette thérapeutique ciblée orale est un traitement anticancéreux, ce traitement nécessite **un suivi rigoureux**.

Consignes générales



Respectez votre prescription médicale et **notez systématiquement chaque oubli sur un carnet.**



Vous ne devez jamais mâcher, sucer ni écraser les comprimés de Enzalutamide (Xtandi®).

Si vous avez oublié votre prise de médicaments **à l'heure habituelle dans la journée**, reprenez là dans la journée dès que vous vous en êtes aperçu.

Si vous avez oublié votre prise durant toute une journée, ne doublez en aucun cas la dose le lendemain.

En cas de vomissements : attendez la prise suivante et ne doublez pas les quantités.



Si vous avez **pris accidentellement trop de comprimés, contactez immédiatement votre oncologue.**

N'arrêtez jamais votre traitement ou ne modifiez pas le rythme d'administration sans avis de votre oncologue.



Lavez-vous soigneusement les mains **avant et après** chaque prise.



Conservez votre traitement hors de la portée des enfants.



Rapportez à votre pharmacie toutes les comprimés endommagés ou inutilisés : ne les jetez pas dans la poubelle avec les ordures ménagères.

N'ayez jamais recours à l'AUTOMEDICATION (même certains médicaments ou tisanes à base de plantes comme le millepertuis) : il existe un risque d'interactions médicamenteuses.



Certains aliments sont contre-indiqués (ex : pamplemousse, réglisse).

→ Parlez-en à votre pharmacien ou à votre médecin traitant.

Donnez leur la liste complète de vos médicaments, même ceux vendus sans ordonnance.

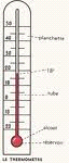
Quand devez-vous prendre Enzalutamide (Xtandi®) ?



En 1 prise par jour, **toujours à la même heure**, au cours ou en dehors du repas, mais toujours de la même façon.

Les comprimés doivent être avalés avec un grand verre d'eau.

Comment devez-vous conserver Enzalutamide (Xtandi®) ?



Dans sa boîte d'origine. Ne pas mettre dans un pilulier.

A l'abri de l'humidité.

A une température ne dépassant pas 25°C.

Exposition au soleil ?



L'exposition au soleil n'est pas recommandée : protégez-vous avec un écran haute protection d'indice 50 et +, un chapeau, un vêtement à manches longues et des lunettes de soleil.



Chute des cheveux sous Enzalutamide (Xtandi®) ?

Ce médicament ne fait pas perdre ses cheveux

Votre vie en pratique ?



Utilisez une **contraception** efficace et un préservatif pendant le traitement et 3 mois après l'arrêt du traitement.

Pratiquez une **activité physique** : cela contribue à une meilleure qualité de vie corporelle et physiologique.

Si vous partez en **vacances**, emportez toujours votre ordonnance et faites activer votre dossier pharmaceutique (DP).



Effets indésirables les plus fréquents **Prévention et conduite à tenir en cas de :**

Bouffées de chaleur

Évitez les facteurs déclenchants comme l'alcool, la caféine, le tabac, les aliments chauds et épicés. Buvez beaucoup d'eau fraîche et restez au frais.

Portez des vêtements légers.

Si ce symptôme vous incommode, consultez votre médecin traitant.

Fatigue, perte d'appétit

Respectez une bonne hygiène de vie (alimentation saine), repos (petite marche).

Fractionnez vos repas et mangez les aliments que vous aimez.

En cas de perte de poids ou de fatigue persistante contactez votre médecin traitant.

Troubles cutanés

Sècheresse cutanée, démangeaisons ou picotements.

Hydratez votre peau avec des crèmes hydratantes, utilisez un savon surgras.

Affections du système nerveux :

Ce sont surtout des maux de tête : vous pouvez prendre du paracétamol si nécessaire.

Vous pouvez avoir des troubles de la mémoire et de la concentration, des insomnies, une anxiété ou des hallucinations visuelles.

Si ces symptômes sont trop importants ⇒ prévenez votre médecin traitant.

Il est recommandé de ne pas conduire, ni d'utiliser de machine.

Hypertension artérielle :

Prévention : faites régulièrement surveiller votre tension artérielle. Si vous ressentez des maux de tête, des palpitations, des sensations de vertiges ou des bourdonnements d'oreilles ⇒ prévenez votre médecin traitant.

Diarrhées ⇒ **Buvez au moins 2 litres d'eau par jour.**

Limitez votre consommation de lait, de café.

Évitez l'alcool, les boissons gazeuses, les matières grasses, les aliments riches en fibres (légumes verts, céréales, fruits, etc).

Privilégiez les viandes blanches, les poissons maigres, le riz, les féculents, les pommes de terre, les carottes, les bananes...

Si votre médecin vous a prescrit un traitement anti-diarrhéique, prenez-le.

Si votre diarrhée persiste, contactez votre médecin traitant.

Oedèmes périphériques :

Elevez vos pieds lorsque vous êtes assis et maintenez une alimentation à faible teneur en sel. Évitez les vêtements trop serrés, mettez des chaussettes ou des bas de contention. Surveillez votre poids.



Vous présentez des effets indésirables qui vous inquiètent : **contactez votre médecin traitant**, il décidera de la meilleure conduite à tenir.



Pour toute information complémentaire, veuillez vous reporter à la notice.