

## **Effets indésirables les plus fréquents** **Prévention et conduite à tenir en cas de :**

### **Diarrhées**

⇒ **Buvez au moins 2 litres d'eau par jour.**

**Limitez** votre consommation de lait, de café.

**Évitez** l'alcool, les boissons gazeuses, les matières grasses, les aliments riches en fibres (légumes verts, céréales, fruits etc).

**Privilégiez** les viandes blanches, les poissons maigres, le riz, les féculents, les pommes de terre, les carottes, les bananes...

Si votre médecin vous a prescrit un traitement anti-diarrhéique, prenez-le.

Si votre diarrhée persiste, contactez votre médecin traitant.

### **Nausées, vomissements**

**Prenez :**

- les antiémétiques prescrits par votre médecin,
- des repas légers et fractionnés (5 à 6 repas par jour).

**Buvez fréquemment** de l'eau fraîche, du cola dégazéifié, par petites gorgées entre les repas.

**Évitez** les aliments frits, gras, épicés, trop sucrés.

### **Plaies douloureuses dans la bouche (aphtes)**

⇒ **Faites** des bains de bouche sans alcool.

Utilisez une brosse à dents souple et un dentifrice doux sans menthol après chaque repas.

**Évitez** les aliments épicés, trop chauds, acides et irritants.

Humidifiez votre bouche avec un vaporisateur.

En cas de douleurs diffuses ou de brûlures : contactez votre médecin prescripteur.

### **Picotements, gonflement, rougeur, sécheresse voire douleur de la paume des mains et de la plante des pieds**

**Évitez** le soleil et toutes expositions à la chaleur.

**Évitez** les vêtements et chaussures trop serrés (préférez des chaussettes en coton).

**Utilisez** un savon doux sans parfum.

**Évitez** les tâches ménagères et les travaux irritants pour les mains.

Séchez vos mains et vos pieds sans les frotter.

Appliquez une crème hydratante.

Si la douleur et la gêne sont trop importantes : contactez votre médecin traitant.

### **Eruptions cutanées**

**Utilisez** un savon doux et une crème hydratante.

**Évitez** les expositions au soleil.

**Informez-en** votre médecin.

### **Toux, douleurs thoraciques**

⇒ **Contactez** votre médecin.

### **Fatigue inhabituelle**

⇒ **Respectez** une bonne hygiène de vie : mangez et buvez sainement, reposez-vous.



Vous présentez des effets indésirables qui vous inquiètent : **contactez votre médecin traitant**, il décidera de la meilleure conduite à tenir.



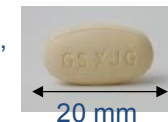
Pour toute information complémentaire, veuillez vous reporter à la notice.

## **Aide mémoire**

**LAPATINIB**  
**TYVERB®**

### **Forme / Présentations / Prix**

- **Forme :** Comprimé pelliculé, ovale, biconvexe jaune, dosé à 250 mg, gravé « GSXJG » sur une face.



- **Présentations :** Flacon de 84 ou 140 comprimés muni d'un bouchon sécurisé enfant

- **Prix :**

**1 545 €** le flacon de **84 comprimés**, soit **18,39 €** le comprimé.

**2 499 €** le flacon de **140 comprimés**, soit **17,85 €** le comprimé.

**Tampon de la pharmacie**


**Votre posologie est stricte et individuelle**, pour l'établir votre médecin tient compte du type de votre maladie, de vos antécédents et de votre tolérance au traitement.


**La thérapie ciblée orale est un traitement anticancéreux, ce traitement nécessite un suivi rigoureux.**

## Consignes générales

 Respectez votre prescription médicale et notez systématiquement chaque prise ou oubli sur un carnet.


Vous ne devez jamais couper, écraser, mâcher ni sucer les comprimés de Lapatinib (TYVERB®).

 Si vous avez oublié une prise de médicaments ou en cas de vomissements : attendez la prise suivante et **ne doublez pas les quantités**.

 Si vous avez pris accidentellement trop de comprimés, contactez immédiatement votre oncologue. N'arrêtez jamais votre traitement ou ne modifiez pas le rythme d'administration sans avis de votre oncologue.

 Lavez-vous soigneusement les mains **avant et après** chaque prise.

 **Conservez votre traitement hors de la portée des enfants.**

 Rapportez à votre pharmacie tous les comprimés endommagés ou inutilisés : ne les jetez pas dans la poubelle avec les ordures ménagères.

N'ayez jamais recours à l'**AUTOMEDICATION** (même certains médicaments ou tisanes à base de plantes comme le millepertuis) : il existe un risque d'interactions médicamenteuses.

 Certains aliments sont contre-indiqués (ex : pamplemousse, réglisse).

➔ **Parlez-en à votre pharmacien ou à votre médecin traitant.**  
Donnez leur la liste complète de vos médicaments, même ceux vendus sans ordonnance.

Une fois le traitement instauré, la prise devra se **faire toujours au même moment de la journée et toujours au même moment par rapport au repas.**

## Quand devez-vous prendre Lapatinib (TYVERB®)?

**1 heure avant**

En une seule prise, **au moins une heure avant ou une heure après un repas, tous les jours**, avec un verre d'eau. Prenez votre traitement toujours **au même moment de la journée** et toujours **au même moment par rapport au repas**.



**Rappel** : ce traitement est associé au Xeloda® que vous devez prendre en 2 prises par jour, 30 minutes après le petit déjeuner et 30 minutes après le dîner avec un arrêt de 7 jours tous les 14 jours.

**1 heure après**

Vous ne devez jamais prendre Tyverb® et Xeloda® en même temps.

## Comment devez-vous conserver Lapatinib (TYVERB®)?



Dans sa boîte d'origine. Ne pas mettre dans un pilulier.  
A l'abri de l'humidité.  
A une température ne dépassant pas 30°C.

## Exposition au soleil ?



L'exposition au soleil n'est pas recommandée : protégez-vous avec un écran haute protection d'indice 50 et +, un chapeau, un vêtement à manches longues et des lunettes de soleil.

## Chute des cheveux sous Lapatinib (TYVERB®)?



Ce médicament n'entraîne pas la chute des cheveux. Limitez les soins agressifs : teinture et permanente.



## Votre vie en pratique ?



Utilisez une **contraception** efficace pendant le traitement. L'allaitement est interdit pendant le traitement.

Pratiquez une **activité physique** : cela contribue à une meilleure qualité de vie corporelle et physiologique.

Si vous partez en **vacances**, emportez toujours  **votre ordonnance** ainsi que  **votre carte vitale** et faites activer votre dossier pharmaceutique (DP).

