

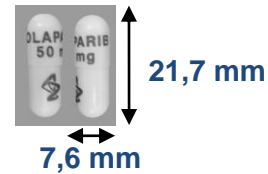
Aide mémoire

OLAPARIB LYNPARZA®

Forme / Présentation / Prix

- Forme :

Gélule dosée à **50 mg**, **opaque et blanche**, portant les mentions suivantes, imprimées à l'encre noire « **OLAPARIB 50 mg** » et le logo d'AstraZeneca.
Disponible uniquement en ville.



Comprimés pelliculés à : 100 mg, jaune à jaune foncé, ovale, biconvexe, portant l'inscription « OP100 » sur une face et lisse sur l'autre face

150 mg vert à gris-vert, ovale, biconvexe, portant l'inscription « OP150 » sur une face et lisse sur l'autre face

Disponible en ville et à l'hôpital.



- Présentation :

Boîte de 4 flacons de 112 gélules (448 gélules), avec fermeture de sécurité enfant.

Boîtes de 112 comprimés (2 boîtes de 56, sous plaquettes non perforées).

- Prix : **4 755 €** la boîte de **448 gélules** à 50 mg soit **10,61 €** la gélule.
4 755 € la boîte de **112 comprimés** à 100 ou 150 mg soit **42,46 €** le comprimé.

**Disponible en ville ou en rétrocession à l'hôpital
en fonction de l'indication et du dosage.**

Tampon de la pharmacie

Votre posologie est stricte et individuelle, pour l'établir votre médecin tient compte du type de votre maladie, de vos antécédents et de votre tolérance au traitement.

La thérapie ciblée orale est un traitement anticancéreux, ce traitement nécessite un suivi rigoureux.

Consignes générales



Respectez votre prescription médicale et **notez systématiquement chaque oubli sur un carnet.**

Vous ne devez jamais ouvrir, écraser, mâcher ni sucer les gélules ni croquer, écraser, mâcher, sucer les comprimés d'Olaparib (LYNPARZA®).



En cas d'oubli d'une prise de médicaments : prenez la prochaine dose normalement et **ne doublez pas la dose pour compenser la dose oubliée.**

En cas de vomissements : attendez la prise suivante et **ne doublez pas les quantités.**



Si vous avez **pris accidentellement trop de gélules ou comprimés, contactez immédiatement votre oncologue.**

N'arrêtez jamais votre traitement ou ne modifiez pas le rythme d'administration sans avis de votre oncologue.



Lavez-vous soigneusement les mains **avant et après** chaque prise.



Conservez votre traitement hors de la portée des enfants.



Rapportez à votre pharmacie toutes les gélules ou comprimés endommagés ou inutilisés : ne les jetez pas dans la poubelle avec les ordures ménagères.

N'ayez jamais recours à l'AUTOMEDICATION (même certains médicaments ou tisanes à base de plantes ou tisanes comme le millepertuis) : il existe un risque d'interactions médicamenteuses.



Certains aliments sont contre-indiqués (ex : pamplemousse, réglisse).

→ Parlez-en à votre pharmacien ou à votre médecin traitant.

Donnez leur la liste complète de vos médicaments, même ceux vendus sans ordonnance.

Quand devez-vous prendre l'Olaparib gélule (LYNPARZA®)?

2 h avant



2 fois par jour (matin et soir).

Sans nourriture : au moins 2 h avant un repas ou 1 h après un repas et **attendre au moins 2 h avant de manger à nouveau.**

Toujours de la même façon et à la même heure.

1 h après

Les gélules doivent être avalées entières **avec un grand verre d'eau.**

Quand devez-vous prendre l'Olaparib comprimé (LYNPARZA®)?



Tous les jours, **deux fois par jour**, avec un grand verre d'eau. **Toujours à la même heure, à 12h d'intervalle environ pendant ou en dehors des repas, mais toujours de la même façon.**

Comment devez-vous conserver l'Olaparib (LYNPARZA®)?



Dans son conditionnement d'origine. Ne pas mettre dans un pilulier.

A l'abri de l'humidité et de la lumière.

Gélule : Conservation entre +2°C et +8°C, mais possibilité de conserver la boîte de gélules à une température $\leq 30^\circ\text{C}$ pendant 3 mois.

Comprimé : A une température ne dépassant pas 30°C.

Exposition au soleil ?



L'exposition au soleil n'est pas recommandée : protégez-vous avec un écran haute protection d'indice 50 et +, un chapeau, un vêtement à manches longues et des lunettes de soleil.

Chute des cheveux sous Olaparib (LYNPARZA®)?



Ce médicament n'entraîne pas la chute des cheveux.



Votre vie en pratique ?



Utilisez une méthode de **contraception efficace (hormonale et mécanique)** pendant le **traitement** et au moins **1 mois après la dernière prise.**

L'allaitement est interdit pendant le traitement et 1 mois après la dernière prise.

Pratiquez une **activité physique** : cela contribue à une meilleure qualité de vie corporelle et physiologique.

Si vous partez en **vacances**, **emportez** toujours votre **ordonnance** et votre carte vitale faites activer votre dossier pharmaceutique (DP).



Effets indésirables les plus fréquents **Prévention et conduite à tenir en cas de :**

Nausées, vomissements

Prenez : - les antiémétiques prescrits par votre médecin
- des repas légers et fractionnés

Buvez fréquemment de l'eau fraîche, du cola dégazéifié, par petites gorgées entre les repas.
Évitez les aliments frits, gras, épicés, trop sucrés.

Diarrhées

Buvez au moins 2 litres d'eau par jour.

Limitez votre consommation de lait, de café.

Évitez l'alcool, les boissons gazeuses, les matières grasses, les aliments riches en fibres (légumes verts, céréales, fruits etc).

Privilégiez les viandes blanches, les poissons maigres, le riz, les féculents, les pommes de terre, les carottes, les bananes...

Si votre médecin vous a prescrit un traitement anti-diarrhéique, prenez-le dès la première selle liquide. **Si votre diarrhée persiste → contactez votre médecin traitant.**

Diminution du nombre de certaines cellules sanguines

Diminution des globules blancs : **Limitez** le contact avec les personnes malades.

→ **Consulter** sans attendre votre médecin traitant :

- en cas de fièvre (température supérieure ou égale à 38°C),
- frissons ou tout autre signe d'infection (toux, mal de gorge, sensation de brûlures urinaires),

Ne prenez pas de paracétamol sans avis médical.

Diminution des plaquettes : → **Consulter** sans attendre votre médecin traitant en cas de saignement important. **Évitez les anti-inflammatoires : aspirine, ibuprofène...**

Altération ou perte du goût, perte d'appétit, amaigrissement

Fractionnez vos repas. Mangez les aliments que vous aimez.

En cas de perte de poids → contactez votre médecin traitant.

Fatigue, vertiges, maux de tête

Respectez une bonne hygiène de vie, pratiquez une activité physique modérée (petite marche).

En cas de fatigue persistante → informez-en votre médecin.

Évitez la conduite d'engins motorisés si vous ressentez ces sensations.

Plaies douloureuses dans la bouche (aphtes)

Faites des **bains de bouche** sans alcool.

Utilisez une brosse à dents souple et un dentifrice doux sans menthol après chaque repas.

Évitez les aliments épicés, trop chauds, acides et irritants.

Humidifiez votre bouche avec un brumisateur.

En cas de douleurs diffuses ou de brûlures → contactez votre oncologue.

Affections pulmonaires : prévenez votre médecin en cas de toux, fièvre.



Vous présentez des effets indésirables qui vous inquiètent : **contactez votre médecin traitant**, il décidera de la meilleure conduite à tenir.



Pour toute information complémentaire, veuillez vous reporter à la notice.