

## **Effets indésirables les plus fréquents** **Prévention et conduite à tenir en cas de :**

### **Nausées, vomissements**

**Prenez** : - les antiémétiques prescrits par votre médecin  
- des repas légers et fractionnés

**Buvez fréquemment** de l'eau fraîche, du cola dégazéifié, par petites gorgées entre les repas.  
**Évitez** les aliments frits, gras, épicés, trop sucrés.

### **Diarrhées**

**Buvez au moins 2 litres d'eau par jour.**

**Limitez** votre consommation de lait, de café.

**Évitez** l'alcool, les boissons gazeuses, les matières grasses, les aliments riches en fibres (légumes verts, céréales, fruits etc).

**Privilégiez** les viandes blanches, les poissons maigres, le riz, les féculents, les pommes de terre, les carottes, les bananes...

Si votre médecin vous a prescrit un traitement anti-diarrhéique, prenez-le dès la première selle liquide. **Si votre diarrhée persiste → contactez votre médecin traitant.**

### **Diminution du nombre de certaines cellules sanguines**

**Diminution des globules blancs :** **Limitez** le contact avec les personnes malades.

**→ Consulter** sans attendre votre médecin traitant :

- en cas de fièvre (température supérieure ou égale à 38°C),
- frissons ou tout autre signe d'infection (toux, mal de gorge, sensation de brûlures urinaires),

**Ne prenez pas de paracétamol sans avis médical.**

**Diminution des plaquettes :** **→ Consulter** sans attendre votre médecin traitant en cas de saignement important. **Évitez les anti-inflammatoires : aspirine, ibuprofène...**

### **Altération ou perte du goût, perte d'appétit, amaigrissement**

**Fractionnez** vos repas. Mangez les aliments que vous aimez.

En cas de perte de poids → contactez votre médecin traitant.

### **Fatigue, vertiges, maux de tête**

Respectez une bonne hygiène de vie, pratiquez une activité physique modérée (petite marche).

En cas de fatigue persistante → informez-en votre médecin.

**Évitez la conduite d'engins motorisés si vous ressentez ces sensations.**

### **Plaies douloureuses dans la bouche (aphtes)**

Faites des **bains de bouche** sans alcool.

**Utilisez** une brosse à dents souple et un dentifrice doux sans menthol après chaque repas.

**Évitez** les aliments épicés, trop chauds, acides et irritants.

**Humidifiez** votre bouche avec un brumisateur.

En cas de douleurs diffuses ou de brûlures → contactez votre oncologue.

**Affections pulmonaires :** prévenez votre médecin en cas de toux, fièvre.



Vous présentez des effets indésirables qui vous inquiètent : **contactez votre médecin traitant**, il décidera de la meilleure conduite à tenir.



Pour toute information complémentaire, veuillez vous reporter à la notice.

## **Aide mémoire**

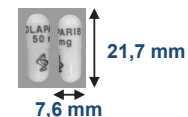
**OLAPARIB**  
**LYNPARZA®**

### **Forme / Présentation / Prix**

#### **- Forme :**

**Gélule** dosée à **50 mg**, opaque et blanche, portant les mentions suivantes, imprimées à l'encre noire « **OLAPARIB 50 mg** » et le logo d'AstraZeneca.

**Disponible uniquement en ville.**



**Comprimés** pelliculés à : 100 mg, jaune à jaune foncé, ovale, biconvexe, portant l'inscription « OP100 » sur une face et lisse sur l'autre face

150 mg vert à gris-vert, ovale, biconvexe, portant l'inscription «

OP150 » sur une face et lisse sur l'autre face

**Disponible en ville et à l'hôpital.**



#### **- Présentation :**

**Boîte de 4 flacons de 112 gélules** (448 gélules), avec fermeture de sécurité enfant.

**Boîtes de 112 comprimés** (2 boîtes de 56, sous plaquettes non perforées).

**- Prix :** 4 755 € la boîte de 448 gélules à 50 mg soit 10,61 € la gélule.  
4 755 € la boîte de 112 comprimés à 100 ou 150 mg soit 42,46 € le comprimé.

**Disponible en ville ou en rétrocession à l'hôpital**  
**en fonction de l'indication et du dosage.**

**Tampon de la pharmacie**

**Votre posologie est stricte et individuelle**, pour l'établir votre médecin tient compte du type de votre maladie, de vos antécédents et de votre tolérance au traitement.

**La thérapeutique ciblée orale est un traitement anticancéreux, ce traitement nécessite un suivi rigoureux.**

## Consignes générales


 Respectez votre prescription médicale et **notez systématiquement chaque oubli sur un carnet.**

Vous ne devez jamais ouvrir, écraser, mâcher ni sucer les gélules ni croquer, écraser, mâcher, sucer les comprimés d'Olaparib (LYNPARZA®).

**!** En cas d'oubli d'une prise de médicaments : prenez la prochaine dose normalement et **ne doublez pas la dose pour compenser la dose oubliée.**


En cas de vomissements : attendez la prise suivante et **ne doublez pas les quantités.**

Si vous avez **pris accidentellement trop de gélules ou comprimés, contactez immédiatement votre oncologue.**

 N'arrêtez jamais votre traitement ou ne modifiez pas le rythme d'administration sans avis de votre oncologue.

 Lavez-vous soigneusement les mains **avant et après** chaque prise.

 **Conservez votre traitement hors de la portée des enfants.**

 Rapportez à votre pharmacie toutes les gélules ou comprimés endommagés ou inutilisés : ne les jetez pas dans la poubelle avec les ordures ménagères.

**N'ayez jamais recours à l'AUTOMEDICATION** (même certains médicaments ou tisanes à base de plantes ou tisanes comme le millepertuis) : il existe un risque d'interactions médicamenteuses.

 Certains aliments sont contre-indiqués (ex : pamplemousse, réglisse).

**→ Parlez-en à votre pharmacien ou à votre médecin traitant.**  
Donnez leur la liste complète de vos médicaments, même ceux vendus sans ordonnance.

### Quand devez-vous prendre l'Olaparib gélule (LYNPARZA®)?

**2 h avant**



**1 h après**

**2 fois par jour** (matin et soir).

**Sans nourriture** : au moins 2 h avant un repas ou 1 h après un repas et attendre au moins 2 h avant de manger à nouveau.

**Toujours de la même façon et à la même heure.**

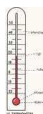
Les gélules doivent être avalées entières **avec un grand verre d'eau.**

### Quand devez-vous prendre l'Olaparib comprimé (LYNPARZA®)?



Tous les jours, **deux fois par jour**, avec un grand verre d'eau. **Toujours à la même heure, à 12h d'intervalle environ pendant ou en dehors des repas, mais toujours de la même façon.**

### Comment devez-vous conserver l'Olaparib (LYNPARZA®)?



Dans son conditionnement d'origine. Ne pas mettre dans un pilulier.

A l'abri de l'humidité et de la lumière.

**Gélule** : Conservation entre +2°C et +8°C, mais possibilité de conserver la boîte de gélules à une température ≤ 30°C pendant 3 mois.

**Comprimé** : A une température ne dépassant pas 30°C.

### Exposition au soleil ?



**L'exposition au soleil n'est pas recommandée** : protégez-vous avec un écran haute protection d'indice 50 et +, un chapeau, un vêtement à manches longues et des lunettes de soleil.

### Chute des cheveux sous Olaparib (LYNPARZA®)?



Ce médicament n'entraîne pas la chute des cheveux.

### Votre vie en pratique ?



Utilisez une méthode de **contraception efficace (hormonale et mécanique)** pendant le traitement et au moins **1 mois après la dernière prise.**

**L'allaitement est interdit** pendant le traitement et 1 mois après la dernière prise.

Pratiquez une **activité physique** : cela contribue à une meilleure qualité de vie corporelle et physiologique.

Si vous partez en **vacances, emportez toujours votre ordonnance** et votre carte vitale faites activer votre dossier pharmaceutique (DP).

