

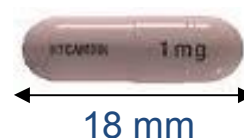
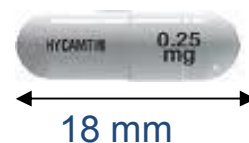
## Aide mémoire

### TOPOTECAN HYCAMTIN®

#### Formes / Présentations / Prix

##### - Formes :

- **Gélule** opaque blanche à **0,25 mg** portant la mention « HYCAMTIN » et le dosage.
- **Gélule** opaque rose à **1 mg** portant la mention « HYCAMTIN » et le dosage.



- Présentation : Boîtes de 10 gélules sous plaquettes thermoformées.

##### - Prix :

**215 €** la boîte de 10 gélules à 0,25 mg, soit **22 €** la gélule.

**812 €** la boîte de 10 gélules à 1 mg, soit **81 €** la gélule.

Tampon de la pharmacie

**Votre posologie est stricte et individuelle**, pour l'établir votre médecin tient compte du type de votre maladie, de vos antécédents et de votre tolérance au traitement.

**La chimiothérapie orale est un traitement anticancéreux, ce traitement nécessite un suivi rigoureux.**

## Consignes générales



Respectez votre prescription médicale et notez systématiquement chaque prise ou oubli sur un carnet.



Vous ne devez jamais ouvrir, écraser, mâcher ni sucer les gélules de Topotécan (HYCAMTIN®).

Si vous avez oublié une prise de médicaments ou en cas de vomissements : attendez la suivante et **ne doublez pas les quantités**.



Si vous avez pris accidentellement trop de gélules, contactez immédiatement votre oncologue.

N'arrêtez jamais votre traitement ou ne modifiez pas le rythme d'administration sans avis de votre oncologue.



Lavez-vous soigneusement les mains **avant et après** chaque prise.



**Conservez votre traitement hors de la portée des enfants.**



Rapportez à votre pharmacie toutes les gélules endommagées ou inutilisées : ne les jetez pas dans la poubelle avec les ordures ménagères.

N'ayez jamais recours à l'**AUTOMEDICATION** (même certains médicaments ou tisanes à base de plantes) : il existe un risque d'interactions médicamenteuses.

➔ **Parlez-en à votre pharmacien ou à votre médecin traitant.**

Donnez leur la liste complète de vos médicaments, même ceux vendus sans ordonnance.

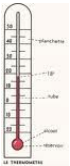
## Quand devez-vous prendre Topotécan (HYCAMTIN®) ?



Avalez vos gélules entières avec un grand verre d'eau, pendant ou en dehors des repas.

**En une prise par jour à la même heure, pendant 5 jours consécutifs**, avec un intervalle de 21 jours entre le début de chaque cure.

## Comment devez-vous conserver Topotécan (HYCAMTIN®) ?



Dans sa boîte d'origine. Ne pas mettre dans un pilulier.

**Au froid (entre + 2°C et + 8°C)**. Ne pas congeler.

A l'abri de la lumière.

## Exposition au soleil ?



**L'exposition au soleil n'est pas recommandée** : protégez-vous avec un écran haute protection d'indice 50 et +, un chapeau, un vêtement à manches longues et des lunettes de soleil.

## Chute des cheveux sous Topotécan (HYCAMTIN®) ?



Cet effet indésirable est fréquent mais réversible à l'arrêt du traitement.

Vous avez la possibilité de porter une perruque (prise en charge partielle par l'assurance maladie).

Limitez les soins agressifs : teinture et permanente.



## Votre vie en pratique ?



Utilisez une **contraception** efficace pendant le traitement.

L'allaitement est interdit pendant le traitement.

Pratiquez une **activité physique** : cela contribue à une meilleure qualité de vie corporelle et physiologique.

Si vous partez en **vacances**, **emportez** toujours **votre ordonnance** ainsi que **votre carte vitale** et faites activer votre dossier pharmaceutique (DP).



## Effets indésirables les plus fréquents Prévention et conduite à tenir en cas de :

### Diarrhées : très fréquentes et pouvant être sévères

⇒ **Buvez au moins 2 litres d'eau par jour.**

- Evitez l'alcool, les matières grasses, les aliments riches en fibres (légumes verts, céréales, fruits etc...). Limitez votre consommation de lait, de café.

Privilégiez les viandes blanches, les poissons maigres, le riz, les féculents, les pommes de terre, les carottes, les bananes...

- Si votre médecin vous a prescrit un traitement anti-diarrhéique, prenez-le.

- Si votre diarrhée persiste et/ou s'aggrave, contactez sans attendre votre médecin traitant.

### Diminution du nombre de certaines cellules sanguines : globules blancs, plaquettes : très fréquente

⇒ **Programmation régulière de prises de sang.**

Consultez sans attendre votre médecin traitant en cas de fièvre (température supérieure ou égale à 38°C), frissons ou tout autre signe d'infection (toux, mal de gorge, sensation de brûlures urinaires...).

**Ne prenez pas de paracétamol sans avis médical.**

### Nausées, vomissements :

**Prenez :**

- les antivomitifs prescrits par votre médecin,

- des repas légers et fractionnés (5 à 6 repas par jour).

**Buvez fréquemment** de l'eau fraîche, du cola dégazéifié, par petites gorgées entre les repas.

**Evitez** les aliments frits, gras, épicés et trop sucrés.

### Perte d'appétit

⇒ **Fractionnez** vos repas. Mangez les aliments que vous aimez.

En cas de perte de poids, contactez votre médecin traitant.

### Fatigue

⇒ **Respectez** une bonne hygiène de vie (alimentation saine, repos).

Prudence en cas de conduite de véhicule.



Vous présentez des effets indésirables qui vous inquiètent : **contactez votre médecin traitant**, il décidera de la meilleure conduite à tenir.



Pour toute information complémentaire, veuillez vous reporter à la notice.