

Effets indésirables les plus fréquents **Prévention et conduite à tenir en cas de :**

Nausées, vomissements

Prenez : - les antiémétiques prescrits par votre médecin,
- des repas légers et fractionnés (5 à 6 repas/jour).

Buvez fréquemment de l'eau fraîche, du cola dégazéifié, par petites gorgées entre les repas.

Évitez les aliments frits, gras, épicés, trop sucrés.

Diarrhées

Buvez au moins 2 litres d'eau par jour.

Limitez votre consommation de lait, de café. **Évitez** l'alcool, les boissons gazeuses, les matières grasses, les aliments riches en fibres (légumes verts, céréales, fruits etc).

Privilégiez les viandes blanches, les poissons maigres, le riz, les féculents, les pommes de terre, les carottes, les bananes...

Si votre médecin vous a prescrit un **traitement anti-diarrhéique**, prenez-le.

Si votre diarrhée persiste, contactez votre médecin traitant.

Constipation

Consommez une alimentation riche en **fibres**. Mangez des légumes et des fruits frais.

Buvez abondamment (jus de fruit sauf jus de pamplemousse).

Pratiquez une **activité physique** régulière (marche).

Hypertension artérielle, saignements

Si vous ressentez des maux de tête, des palpitations, des sensations de vertiges ou des bourdonnements d'oreilles → **Contactez votre médecin traitant**. Ne prenez pas d'aspirine ni d'anti-inflammatoire sans avis médical. Prévenez votre médecin en cas d'intervention chirurgicale, même dentaire.

Affections cardiaques → Surveillance régulière.

Rétention d'eau et œdèmes dans les jambes et les pieds

Pesez-vous régulièrement. En cas de prise de poids rapide → consultez votre oncologue.

En cas de gonflements dans les jambes : **surélevez** vos pieds quand vous êtes assis ou couché.

Évitez les vêtements serrés.

Maintenez une alimentation à **faible teneur en sel**.

Fatigue

Respectez une bonne hygiène de vie, pratiquez une **activité physique** modérée (petite marche).

En cas de fatigue persistante, informez-en votre médecin.

Troubles cutanés

Sécheresse de la peau, éruption cutanée, démangeaisons, picotements, gonflement, rougeur de la paume des mains et de la plante des pieds (syndrome mains-pieds) → Contactez votre médecin traitant et **évitez l'exposition au soleil**, les vêtements et les chaussures **trop serrés**.

Difficultés à respirer, toux, essoufflement → **Consulter rapidement votre médecin traitant**.

Troubles visuels Vision floue ou détériorée.

→ **Consultez rapidement votre médecin traitant. Attention si vous prenez la voiture.**

Ce traitement nécessite un suivi biologique important : Des analyses vous seront donc prescrites.

📞 Vous présentez des effets indésirables qui vous inquiètent : **contactez votre médecin traitant**, il décidera de la meilleure conduite à tenir.

❓ Pour toute information complémentaire, veuillez vous reporter à la notice.

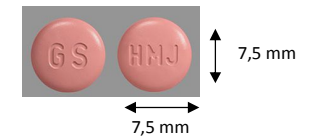
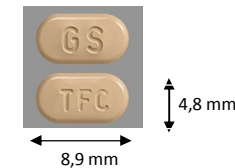
Aide mémoire

TRAMETINIB
MEKINIST®

Forme / Présentation / Prix

- **Forme** : comprimés pelliculés dosés à :

- **0,5 mg** : jaune, oblong, biconvexe portant la mention « GS » d'un côté et « TFC » de l'autre.
- **2 mg** : rose, rond, biconvexe portant la mention « GS » d'un côté et « HMJ » de l'autre.



- **Présentation** : Flacon de 30 comprimés

- **Prix** :

1 498,83 € le flacon de 30 comprimés à 0,5 mg soit 49,96 € le comprimé.

5 643,29 € le flacon de 30 comprimés à 2 mg soit 188,11 € le comprimé.

Tampon de la pharmacie

Votre posologie est stricte et individuelle, pour l'établir votre médecin tient compte du type de votre maladie, de vos antécédents et de votre tolérance au traitement.

La thérapeutique ciblée orale est un traitement anticancéreux, ce traitement nécessite un suivi rigoureux.

Consignes générales



Respectez votre prescription médicale et notez systématiquement chaque oubli sur un carnet.

Vous ne devez jamais couper, écraser, mâcher ni sucer les comprimés de Tramétinib (MEKINIST®).

Si vous avez oublié une prise :



- il reste **plus de 12 heures** avant la prochaine prise : **prenez la dose oubliée**,
- il reste **moins de 12 heures** avant la prochaine prise : **ne prenez pas la dose oubliée**.

Ne doublez pas la dose pour compenser une dose oubliée.



Si vous avez pris accidentellement trop de comprimés, contactez immédiatement votre oncologue.

N'arrêtez jamais votre traitement ou ne modifiez pas le rythme d'administration sans avis de votre médecin prescripteur.



Lavez-vous soigneusement les mains **avant et après** chaque prise.



Conservez votre traitement hors de la portée des enfants.



Rapportez à votre pharmacie tous les comprimés endommagés ou inutilisés : ne les jetez pas dans la poubelle avec les ordures ménagères.

N'ayez jamais recours à l'AUTOMEDICATION (même certains médicaments ou tisanes à base de plantes comme le millepertuis) : il existe un risque d'interactions médicamenteuses.

→ Parlez-en à votre pharmacien ou à votre médecin traitant. Donnez leur la liste complète de vos médicaments, même ceux vendus sans ordonnance.

2 h avant



1 h après

Quand devez-vous prendre Tramétinib (MEKINIST®) ?

Avec un grand verre d'eau, **une fois par jour**, à la même heure (avec la dose du matin ou la dose du soir de Dabrafénib, en cas d'association).

Ne pas consommer d'aliments au minimum :

- 2 h avant la prise
- 1 h après la prise

Comment devez-vous conserver Tramétinib (MEKINIST®) ?



Dans sa boîte d'origine. Ne pas mettre dans un pilulier.

A l'abri de l'humidité et de la lumière.

Avant ouverture du flacon, conservation au réfrigérateur, entre 2 et 8°C.

Après ouverture du flacon, conservation 30 jours à une température ne dépassant pas 30°C.

Exposition au soleil ?



L'exposition au soleil n'est pas recommandée : protégez-vous avec un écran haute protection d'indice 50 et +, un chapeau, un vêtement à manches longues et des lunettes de soleil.

Chute des cheveux sous Tramétinib (MEKINIST®) ?



Cet effet indésirable est fréquent, mais réversible à l'arrêt du traitement. Vous avez la possibilité de porter une perruque (prise en charge partielle par l'assurance maladie).

Limitez les soins agressifs : teinture et permanente.



Votre vie en pratique ?



Utilisez **deux contraceptions efficaces** (hormonale et mécanique) **pendant le traitement** et au moins **4 mois après la dernière prise**.

L'allaitement est contre indiqué pendant le traitement.

Tramétinib peut provoquer une **fatigue**, des sensations vertigineuses et des **troubles oculaires**. Soyez **prudent** lors de la **conduite de véhicules** ou l'utilisation de machines.

Pratiquez une **activité physique** : cela contribue à une meilleure qualité de vie corporelle et physiologique.

Si vous partez en **vacances**, **emportez toujours votre ordonnance** ainsi que **votre carte vitale** et faites activer votre dossier pharmaceutique (DP).

