

MEDICAMENT ET MECANISME D'ACTION



- L'Enfortumab Vedotin PADCEV® est un anticorps monoclonal ciblant le récepteur NECTIN-4, couplé à une molécule de chimiothérapie.

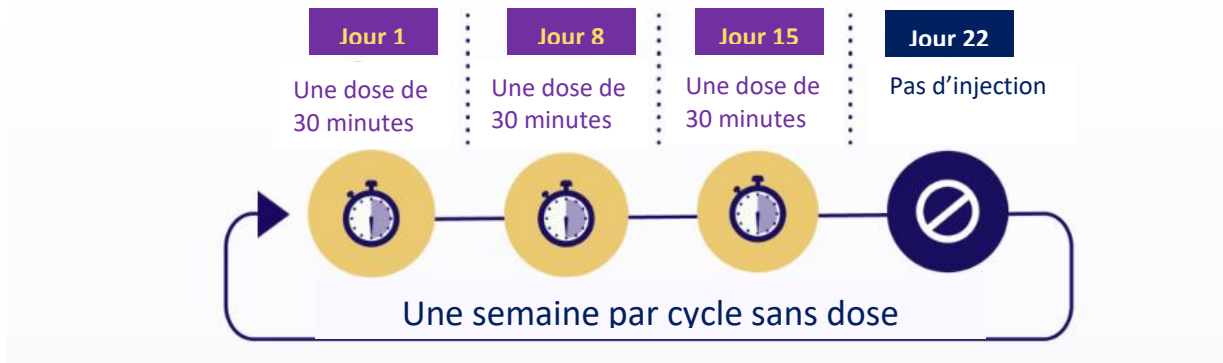
Un test de grossesse est recommandé chez les femmes en âge de procréer avant le début du traitement

POSOLOGIE ET MODALITES D'ADMINISTRATION



Schéma posologique :

- Administration (par voie intraveineuse) **trois semaines sur quatre (J1, J8, J15 reprise en J29) (J29=J1)**, en Hôpital de Jour (HDJ) à une dose de **1,25mg/kg (dose standard pouvant être réduite selon votre tolérance au traitement)**



Des **bilans sanguins** destinés à suivre la tolérance et l'efficacité du traitement seront réalisés avant et au cours de celui-ci. Une **prémédication** n'est pas requise avant les injections de PADCEV®. Cependant en cas de réactions aux précédentes perfusion une prémédication par antihistaminique, paracétamol et corticoïdes pourront vous être prescrits.

INTERACTIONS MEDICAMENTEUSES



Ce médicament peut interagir avec d'autres médicaments, plantes, tisanes ou aliments.

N'hésitez pas à préciser à votre médecin, les médicaments, plantes ou tisanes (avec ou sans ordonnance) que vous prenez ou que vous souhaitez prendre. N'ayez jamais recours à l'automédication sans en avoir demandé l'avis préalable de votre pharmacien qui s'assurera de l'absence d'interaction avec votre traitement.

Prévenir vos médecins de toutes vos prises médicamenteuses.

En cas de doute, demandez conseil à votre pharmacien

VOTRE VIE EN PRATIQUE



Contre-indication pendant la grossesse et l'allaitement. Si vous êtes une femme en âge de procréer, utilisez une méthode de **contraception efficace pendant et 12 mois après l'arrêt du traitement**. L'allaitement doit être interrompu au cours du traitement et pendant au moins 6 mois après la dernière dose. Si vous utilisez une méthode de contraception hormonale, ajouter une méthode de contraception mécanique (préservatif). Pour les hommes, l'usage du préservatif est obligatoire pendant la durée du traitement et jusqu'à **9 mois après l'arrêt**.



<u>EFFETS INDESIRABLES</u>		<u>PREVENTION</u>		<u>QUE FAIRE ?</u>
Toxicité cutanée : Eruptions cutanées, démangeaisons, assèchement	➔	Utilisez un savon doux, sans parfum et une crème hydratante. Eviter les expositions au soleil. Utilisez une lessive adaptée aux peaux sensibles (pas d'adoucissant). Se laver à l'eau tiède plutôt qu'à l'eau chaude	➔	Si les troubles persistent ou s'aggravent ➔ Contactez votre oncologue sans attendre.
Hyperglycémie	➔	La glycémie doit être surveillée avant l'administration du traitement et régulièrement jusqu'à la fin du traitement. Si vous êtes atteint de diabète, prévenez votre médecin traitant ou votre endocrinologue.	➔	En cas d'hyperglycémie avérée, contactez votre oncologue qui pourra la traiter de manière appropriée. Le traitement peut-être suspendu jusqu'à ce que la glycémie revienne à la normale.
Toxicité pulmonaire	➔	Une surveillance par scanner thoracique pourra être réalisée préventivement pendant votre traitement.	➔	En cas d'apparition des signes mentionnez si dessous, contactez immédiatement votre médecin
Neuropathie périphérique sensitive	➔	Privilégier les pantoufles ou chaussures à semelles dures pour réduire le risque de blessure au pied, et faire un auto-examen régulier de vos pieds à la recherche de blessures.	➔	Ces phénomènes disparaissent souvent à l'arrêt du traitement mais peuvent également persister en s'atténuant dans le temps. En cas de symptômes invalidant, contactez votre oncologue.
Affection oculaire	➔	Une Surveillance sera réalisée afin de détecter toute affection oculaire. Des larmes artificielles peuvent être utilisées en prévention de la sécheresse oculaire	➔	Si les symptômes oculaires ne s'améliorent pas, voire s'aggravent contactez votre médecin qui vous orientera vers un examen ophtalmologique
Nausées, vomissements, perte d'appétit	➔	Mangez lentement et faites plusieurs petits repas légers. Evitez les aliments gras, frits et épicés. Buvez plutôt entre les repas.	➔	Prenez les médicaments prescrits contre les nausées et vomissements en respectant les doses. Prévenez votre médecin dès les premiers signes persistants (à partir de deux vomissements par jour).
Trouble de la numération de la formule sanguine	➔	Limitez, si possible, les contacts avec les personnes ayant une infection contagieuse. Lavez-vous souvent les mains. Désinfectez soigneusement toute plaie. Faites pratiquer les bilans sanguins prescrits par votre médecin. Evitez les anti-inflammatoires et l'aspirine (risque de saignements).	➔	En cas de fièvre supérieure à 38°C, frisson ou tout autre signe d'infection (toux, mal de gorge, sensation de brûlures urinaires) prévenez votre médecin sans attendre et faire une prise de sang (NFS) en urgence. Ne prenez pas de paracétamol sans avis médical. Si vous présentez un saignement abondant ou qui ne s'arrête pas de lui-même, contactez votre médecin sans délai.
Diarrhées	➔	Buvez régulièrement de l'eau (au moins 2L par jour). Eviter l'alcool, café et certains aliments riches en fibres. Privilégiez les viandes blanches, poissons maigres, riz, féculents, pommes de terre, carottes, bananes	➔	Si votre médecin vous a prescrit un traitement anti-diarrhéique prenez-le dès la première selle liquide. Si votre diarrhée persiste ou s'aggrave ➔ Contactez votre médecin traitant
Fatigue	➔	Il est normal d'être fatigué au cours du traitement. Veillez à avoir une bonne hygiène de vie (manger et boire sainement). Respectez des temps de repos dans la journée, mais essayez de <u>conserver une activité même modérée.</u>	➔	Soyez à l'écoute de votre corps. Prudence en cas de conduite de véhicules. En cas de fatigue persistante inhabituelle, informez votre médecin.
Perte de cheveux	➔	Privilégier les shampoings PH neutres, éviter les soins agressifs : teinture et permanente	➔	Une perruque ou prothèse capillaire pourra être prescrite. Les cheveux repousseront après l'arrêt du traitement.

Si vous ressentez des effets non mentionnés, n'hésitez pas à en parler à votre prescripteur ou à votre généraliste. Ne soyez pas inquiet à la lecture de ces effets, il est possible que vous n'en éprouviez aucun.

QUELQUES CONSEILS




 **Contactez rapidement le médecin en cas de :**

- Signes d'infection (fièvre, toux, frissons, brûlures urinaires)
- Signes de toxicité pulmonaire : Toux, essoufflement, fièvre, fatigue (maladie inflammatoire des poumons = pneumopathie interstitielle diffuse)

- **Tout effet indésirable persistant ou s'aggravant**



 Lavez-vous soigneusement les surtout avant chaque repas pour limiter les risques d'infections



Afin de ne pas contaminer vos toilettes, privilégiez la position assise pour uriner



En cas de souillure des draps ou des vêtements (vomissements...), lavez ce linge immédiatement et séparément, en machine à température élevée (60-90°C)



Lors du traitement, il est déconseillé de s'exposer au soleil