

## MEDICAMENT ET MECANISME D'ACTION



Le Pembrolizumab KEYTRUDA® est une **immunothérapie**.

A l'inverse de la chimiothérapie qui s'attaque directement à la tumeur, l'immunothérapie va **stimuler votre système immunitaire** pour lutter contre les cellules cancéreuses.

## POSOLOGIE ET MODALITES D'ADMINISTRATION



Schéma posologique :

- Administration (par voie intraveineuse) **tous les 21 jours** en Hôpital de Jour (HDJ) à une dose fixe de **200mg** ou **toutes les 6 semaines** en HDJ à une dose fixe de **400mg**.



Des **bilans sanguins** (foie, thyroïde, rein..) destinés à suivre la tolérance et l'efficacité du traitement seront réalisés avant et au cours de celui-ci.

## INTERACTIONS MEDICAMENTEUSES



Ce médicament peut interagir avec d'autres médicaments, plantes, tisanes ou aliments.

**N'hésitez pas à préciser à votre médecin, les médicaments, plantes ou tisanes (avec ou sans ordonnance) que vous prenez ou que vous souhaitez prendre. N'ayez jamais recours à l'automédication sans en avoir demandé l'avis préalable de votre pharmacien qui s'assurera de l'absence d'interaction avec votre traitement.**

**Prévenir vos médecins de toutes vos prises médicamenteuses.**

En cas de doute, demandez conseil à votre pharmacien

**Pour ne pas diminuer l'efficacité de votre immunothérapie, la prise de corticoïdes (listés ci-dessous) est interdite sans l'accord de votre oncologue.**

- Prednisolone SOLUPRED®
- Prednisone CORTANCYL®
- Bétaméthasone CELESTENE®, BETNESOL®
- Dexaméthasone DECTANCYL®

## QUELQUES CONSEILS



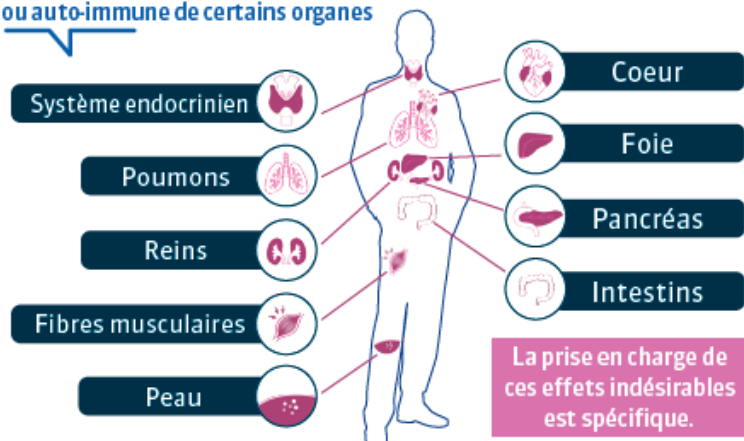
Contre-indication pendant la grossesse. Si vous êtes une femme susceptible d'être enceinte : un préservatif et une autre méthode de **contraception** hautement efficace doivent être utilisés **pendant le traitement et jusqu'à 4 mois après la dernière injection**.



Une prise en charge précoce des effets indésirables par votre médecin réduit la probabilité d'interrompre ou d'arrêter définitivement le traitement par immunothérapie.

- Certains symptômes peuvent paraître bénins mais peuvent s'aggraver rapidement.
- Les signes et symptômes peuvent apparaître de manière retardée, de quelques semaines à quelques mois après la dernière injection.

Je reçois une immunothérapie qui peut générer une toxicité inflammatoire ou auto-immune de certains organes



<u>EFFETS INDESIRABLES</u>		<u>PREVENTION</u>		<u>QUE FAIRE ?</u>
<i>Eruption cutanée (ressemblant à de l'acné au niveau du visage et de la partie supérieure du corps +/- démangeaisons, sécheresse cutanée, rougeur</i>	➔	Utiliser un savon doux et une crème hydratante. Évitez les expositions au soleil. Se protéger en cas d'exposition ( écran total, chapeau, lunettes de soleil)	➔	<b>Contactez votre médecin</b> si vous présentez une éruption cutanée ou des démangeaisons
<i>Diarrhées, selles foncées</i>	➔	Évitez le café, les boissons glacées, le lait, les fruits et légumes crus, les repas riches en fibres, les céréales, le pain complet et l'alcool. Privilégiez les féculents, carottes bananes...	➔	Buvez au moins <b>2L d'eau par jour</b> et fractionnez les repas. <b>Contactez votre médecin</b> pour avis si plus de 6 selles liquides par jour et si douleurs abdominales.
<i>Douleurs ou raideurs musculaires- Fatigue</i>	➔	Prévoyez des temps de repos. Faites des exercices légers, évitez les mouvements répétitifs et les efforts physiques importants. Pratiquez des exercices de faible intensité et de façon régulière (marche, natation, et cyclisme).	➔	En cas de douleurs importantes, en parler à votre médecin qui pourra vous prescrire des antalgiques.
<i>Troubles hépatiques à type de jaunissement de la peau et du fond des yeux, perte d'appétit, douleur du côté droit du ventre</i>	➔	Évitez les aliments frits, gras, trop sucrés et l'alcool.	➔	Faites régulièrement vos <b>analyses biologiques</b> pour contrôler votre fonction hépatique.
<i>Troubles rénaux à type de diminution du volume des urines, urines foncées</i>	➔	Buvez suffisamment (au moins 1.5 litre d'eau par jour). Éviter la prise d'anti-inflammatoires et certains antibiotiques.	➔	Effectuez les <b>bilans sanguins</b> prescrits par votre médecin.
<i>Troubles du système endocrinien à type de perte ou prise de poids, chute de cheveux, transpiration excessive, maux de tête</i>			➔	Effectuez les <b>bilans sanguins</b> (thyroïdien) prescrits par votre médecin.
<i>Troubles du rythme cardiaque, essoufflement, douleurs thoraciques</i>	➔	Effectuer une surveillance cardiologique (bilan sanguin et électrocardiogramme)	➔	<b>Prévenir immédiatement votre médecin.</b>
<i>Troubles de la glycémie</i>	➔	Une glycémie sera effectuée avant et pendant le traitement.	➔	<b>Une soif excessive et/ou une envie fréquente d'uriner doivent être signalées immédiatement à votre médecin.</b>
<i>Pneumopathie se manifestant par une toux non productive, un essoufflement, autres (augmentation du rythme cardiaque, fièvre, fatigue)</i>			➔	<b>Contactez votre médecin</b> en cas d'apparition de ces symptômes.

**Si vous ressentez des effets non mentionnés, n'hésitez pas à en parler à votre prescripteur ou à votre généraliste. Ne soyez pas inquiet à la lecture de ces effets, il est possible que vous n'en éprouviez aucun.**