

L'Ostéopathie en Onco-Hématologie

Carine Gazagne

Ostéopathe, Floirac

L'OSTEOPATHIE EN ONCOLOGIE ET HEMATOLOGIE

Date : 15/12/2017



Définitions de l'ostéopathie

- **L'ostéopathie** est une thérapie manuelle non médicamenteuse. Elle détermine et traite les dysfonctions ostéopathiques qui peuvent affecter l'ensemble des structures du corps humain.
- La ***dysfonction ostéopathique*** (somatic dysfunction) est une **modification de la mobilité, de l'élasticité** des composantes du système neuro-musculo-squelettique et des éléments vasculaires qui y sont associés. Elle peut être douloureuse et parfois à distance de la région symptomatique.
- L'ostéopathie est un soin de support en oncologie et ne doit pas être considérée comme un traitement curatif du cancer

Historique de l'ostéopathie



22 juin 1874

Naissance de l'ostéopathie

Andrew Taylor Still



1892

Ouverture de l'American School of Osteopathy



1917

Création de la British School of osteopathy

Introduction de l'ostéopathie en France à partir de 1913 par les Dr Moutin et Mann



1950

Ouverture de la 1^{ère} école française d'ostéopathie



Reconnaissance de l'ostéopathie en France:

-Loi du 4 mars 2002 Article 75 de la loi 2003-303 de B. Kouchner

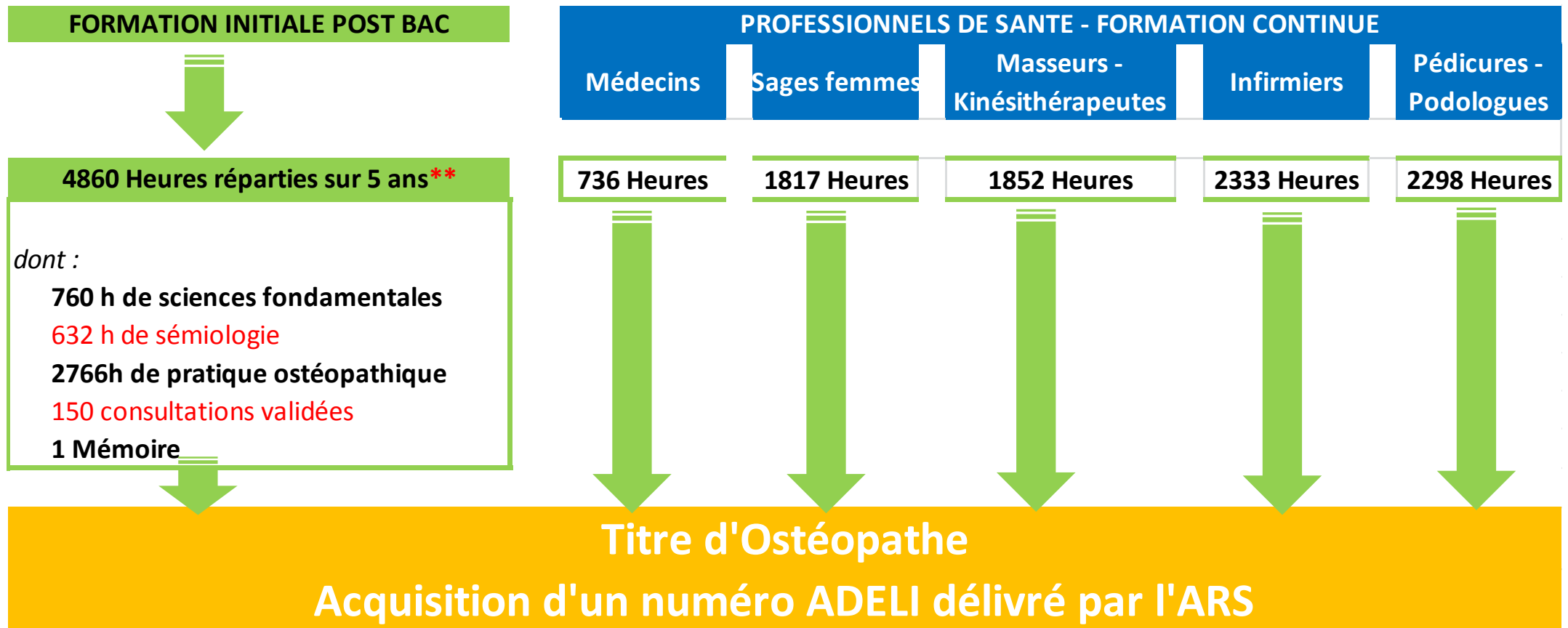
-Mars 2007: Décrets d'application de la Loi 2002

-Septembre et décembre 2014: modification des décrets

- Décret n°2016 du 20 juillet 2016 relatif au partage d'informations entre professionnels de santé , incluant les ostéopathes

Formation

- **Formation réglementée par décret (Journal officiel du 14 Décembre 2014) et reconnue par l'ordre national des médecins**
 - Etablissements de formation agréés par le ministère de la santé*
 - Référentiel de formation validé par décret;
- * Liste consultable sur : <http://solidarites-sante.gouv.fr/professionnels/se-former-s-installer-exercer/osteopathie/article/osteopathie-liste-des-etablissements-agrees>
- ** conformément aux recommandations de l'OMS





Principaux MOTIFS de recours à l'ostéopathie en Oncologie

- Consultation de bilan ostéopathique après cancer
- Douleurs
- Fatigue
- Lymphoedème
- Préparation du corps avant traitement spécifique
- Stress, anxiété
- Stimulation du système immunitaire
- Troubles du sommeil
- Troubles digestifs (nausées, vomissements, constipation...)
- Traitement des cicatrices

Déroulement d'une consultation d'ostéopathie

EXAMEN CLINIQUE OSTEOPATHIQUE

OBSERVATION + PALPATION

- Générale
- Spécifique à l'oncologie et hématologie

TESTS OSTEOPATHIQUES

- Recherche de Dysfonctions Ostéopathiques
- Cotation et hiérarchisation des DO

DIAGNOSTIC OSTEOPATHIQUE PERSONNALISE

TRAITEMENT

- **Techniques réalisées en douceur**
- **Conseils** (hygiéno-diététiques)

La palpation anatomique est **douce**, minutieuse, précise

Consentement éclairé

La balance bénéfices/risques est toujours évaluée, si besoin en lien avec le médecin référent.

Les techniques structurales de type High Velocity Thrust sont contre indiquées en oncologie et hématologie



Techniques ostéopathiques

- L'ostéopathe utilise un ensemble de techniques manuelles
- Ces techniques peuvent être passives ou actives, rythmiques, d'amplitude et de vitesse variables
- Elles sont toujours réalisées dans les limites physiologiques des mouvements

Techniques ostéopathiques

Techniques de normalisation de la dysfonction ostéopathique

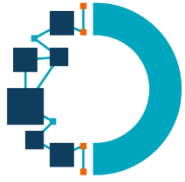
Les techniques directes

- Techniques **myotensives**, de mobilisations douces **rythmiques**, d'**étirements**
- Les mobilisations en compression ne sont pas autorisées
- Parmi les techniques directes, les manipulations avec impulsion de basse amplitude et grande vitesse (HVT= High Velocity Thrust) sont contre indiquées en onco-hématologie

Les techniques indirectes

- L'ostéopathe amène les tissus dans l'aisance du mouvement

(Par exemple en "rapprochant les points d'insertion d'un muscle")



Effets indésirables / Contre Indications

- Si les techniques sont adaptées à l'oncologie et hématologie (mobilisations douces) et si l'ostéopathe reste en lien étroit avec le médecin traitant ou l'oncologue référent du patient, il n'y a pas de complication majeure ni de contre indication
- Les effets secondaires sont mineurs et transitoires

Ne pas hésiter à consulter de nouveau si :

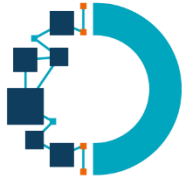
- les symptômes persistent
- de nouveaux symptômes apparaissent

- Les techniques HVT peuvent provoquer des lésions importantes : elles sont donc contre indiquées



Etat des lieux en oncologie et hématologie

- L'ostéopathie est la principale thérapie manuelle identifiée dans les hôpitaux de l'AP-HP
- Aux Etats-Unis, le recours à l'ostéopathie est plus fréquent chez les patients atteints de cancer que dans la population générale (prévalence de 35 % vs 22%)

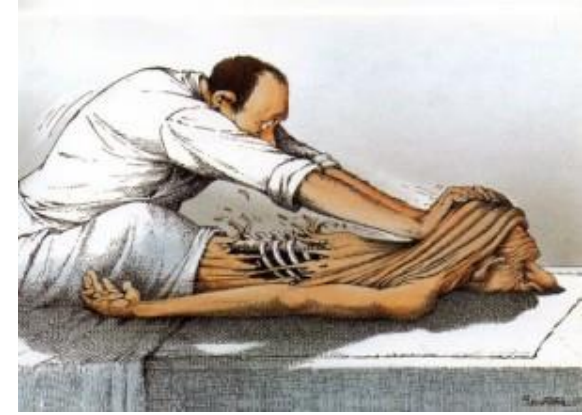


Conclusion

- L'ostéopathie est un soin de support possible en oncologie et hématologie si elle est exercée en lien avec l'oncologue référent ou le médecin traitant. Elle a un rôle complémentaire de la médecine et ne se substitue à aucune autre discipline (kinésithérapie, psychologie...)
- D'autres études de bonne qualité méthodologique sont nécessaires pour préciser les indications en oncologie et hématologie et évaluer les effets indésirables



Conclusion



- L'ostéopathie est un soin de support possible en oncologie et hématologie si elle est exercée en lien avec l'oncologue référent ou le médecin traitant. Elle a un rôle complémentaire de la médecine et ne se substitue à aucune autre discipline (kinésithérapie, psychologie...)
- D'autres études de bonne qualité méthodologique sont nécessaires pour préciser les indications en oncologie et hématologie et évaluer les effets indésirables