



Webinaire SOS | CPTS

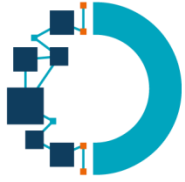
Sensibilisation aux soins oncologiques de support

Onco-Nouvelle-Aquitaine | Agora Lib'

Lundi 9 mars 2026



**Le réseau d'expertise régionale
et d'accompagnement
des acteurs impliqués en cancérologie.**



Onco-Nouvelle-Aquitaine

Présentation

Onco-Nouvelle-Aquitaine, dispositif spécifique régional du cancer (DSRC), est le réseau dédié à **la coordination des parcours de soins en cancérologie en apportant appui et méthodologie aux différents acteurs du territoire néo-aquitain.**

Il pilote des groupes de travail et élabore des outils pour :



Accompagner les acteurs de la cancérologie, **permettre leur mise en réseau et contribuer à l'harmonisation de leurs pratiques.**



Favoriser la qualité des prises en charge et du parcours de soins, sur tout le territoire.



Nos actions

Piloter des groupes de travail

Animer des groupes de professionnels autour de différentes thématiques en cancérologie (organes, population cible, prise en charge transversales, centres de coordination en cancérologie ou expertise & innovation) **pour permettre de :**

Produire des documents de référence régionaux

Structuration de filières, modèles de chartes et conventions, fiches de consensus ...

Organiser des rencontres professionnelles régionales

Réunions d'échanges et de partage d'expériences entre pairs

Concevoir des outils métiers

Annuaire de l'offre de soins régionale, guides pratiques ...

Évaluer les pratiques

Évaluations autour des organisations ou de la prise en charge patient

Développer des supports de sensibilisation

Vidéos de sensibilisation, plaquettes, e-learning

Diffuser l'information

- Relayer nos outils sur notre site internet, LinkedIn et nos supports éditoriaux
- Partager l'actualité en cancérologie
- Présenter et synthétiser l'ensemble des actions et des temps forts du réseau

Piloter le DCC*

Gérer le dossier patient informatisé sécurisé permettant aux professionnels de santé de partager les documents médicaux relatif à la prise en charge

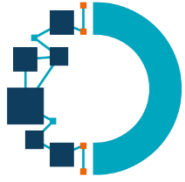
** Dossier communicant de cancérologie*

Animer le dispositif

Garantir la prise en charge multidisciplinaire des personnes prédisposées héréditairement au cancer en Aquitaine et Limousin

Indemniser

Indemniser les médecins libéraux pour leur participation aux Réunions de concertation pluridisciplinaire de Nouvelle-Aquitaine



Vos intervenants

Dr Amandine QUIVY, oncologue médicale | [CHU Bordeaux](#)

Dr Alexandre LEROY, médecin SOS | [CH Bayonne](#)

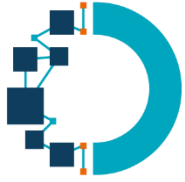
Isabelle VARLET, infirmière libérale | [Parthenay](#)

Charles GIRY, pharmacien, coordonnateur médical | [Onco-Nouvelle-Aquitaine](#)

Sylvie BARRAU, cheffe de projet santé publique | [Onco-Nouvelle-Aquitaine](#)

Pascal POUSSE, directeur régional | [Agora Lib'](#)

Anne PARIENTE, directrice adjointe | [Agora Lib'](#)



Programme

- Qu'est-ce que les Soins Oncologiques de Support ? (SOS)
 - Dr Amandine QUIVY | Dr Alexandre LEROY | Mme Isabelle VARLET
- Place aux échanges !

Les Soins Oncologiques de Support



Dr Amandine QUIVY

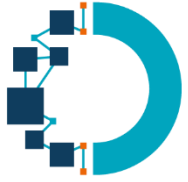
Oncologue médicale

CHU Bordeaux



Liens d'intérêts

- Aucun



Pourquoi ?

- Cancer ne se résume pas à une tumeur
- Cancer ➔ Maladie
- Patient ➔ Personne et pas seulement malade
- Impact du cancer et des traitements

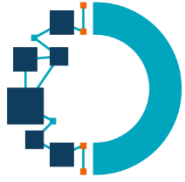


Définition

- **Définition** : ensemble des soins et soutiens nécessaires aux personnes malades tout au long de leur maladie. Ils se font en association avec les traitements spécifiques du cancer
- **Objectif** : proposer une approche globale de la personne pour assurer une meilleure qualité de vie sur le plan physique, psychologique et social

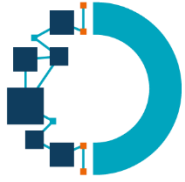


Ils font partie intégrante de la prise en charge et ne sont ni secondaires ni optionnels



Vision globale

- **Prise en charge dans sa globalité :**
 - Physique
 - Psychique
 - Sociale
 - Familiale
 - Culturelle
 - Spirituelle



Le socle de base

Constitué de 4 soins de support (Cf. Panier soins de support INCa)

- La prise en charge de la douleur
- La prise en charge diététique et nutritionnelle
- La prise en charge psychologique
- La prise en charge sociale, familiale et professionnelle



Prise en charge
de la douleur



Prise en charge
diététique et
nutritionnelle



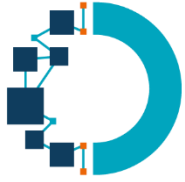
Prise en charge
psychologique



Prise en charge
sociale, familiale &
professionnelle

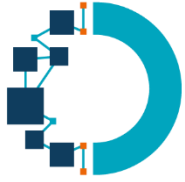
Source : Congrès Parkours 2023 - Lyon

➔ Mais aussi : activité physique adaptée, socio-esthétique, sexualité, fertilité, soins palliatifs



Exemples

- Douleur
- Fatigue
- Troubles nutritionnels
- Anxiété/dépression
- Image corporelle
- Sexualité
- Difficultés sociales
- Activité physique adaptée
- Soins palliatifs

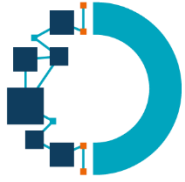


Ce que ce n'est pas

- Facultatif
- Des soins de confort
- Des soins palliatifs
- Pas uniquement en fin de vie
- Pas réservés aux cancers graves, aux situations compliquées

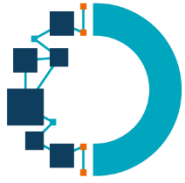


Idée reçue soins de support = soins palliatifs

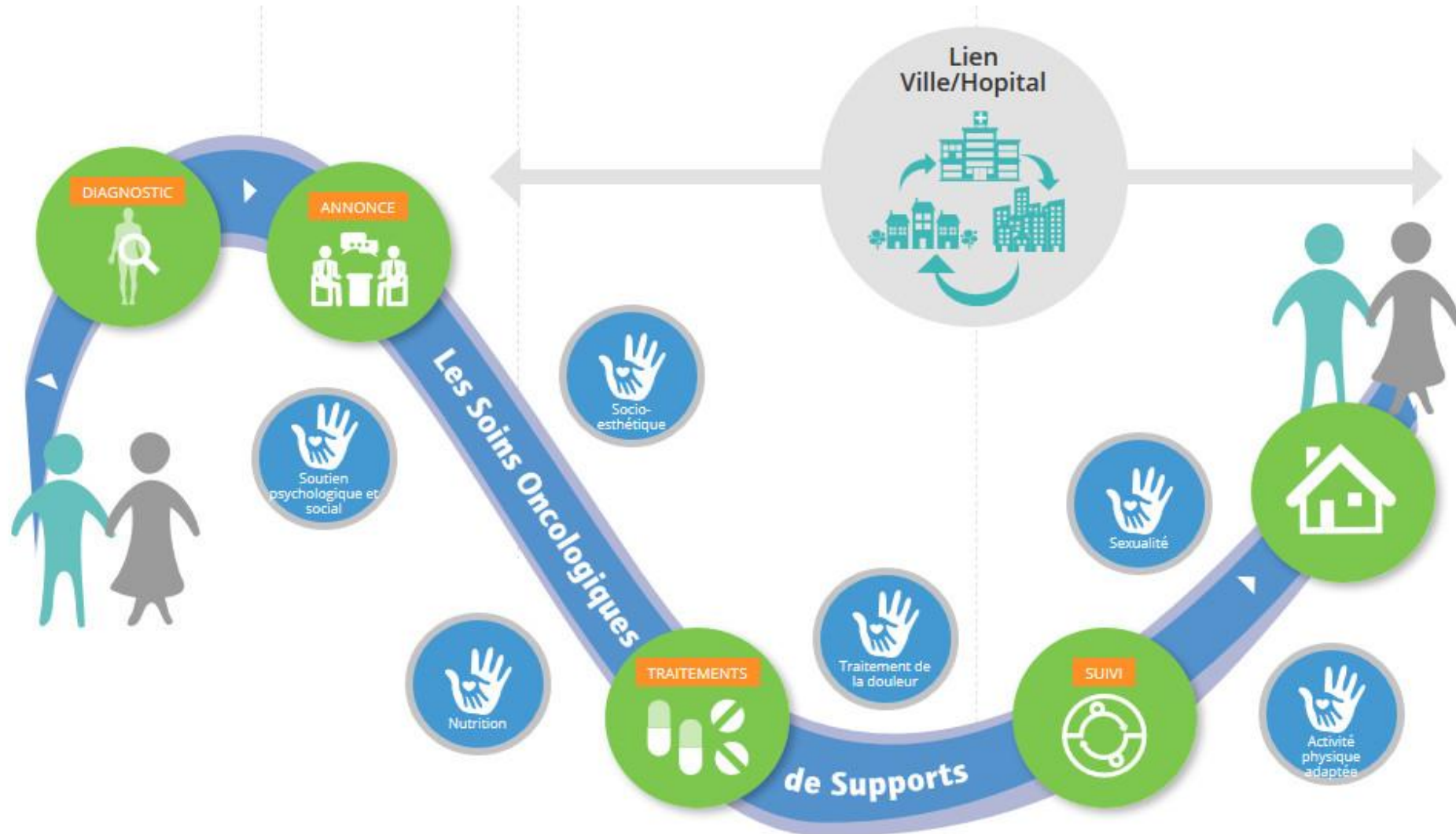


Quand ?

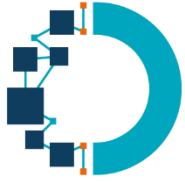
- **Tout le temps :**
 - Annonce
 - Traitement
 - Après traitement
 - Rémission/guérison
 - Rechute/récidive
 - Maladie chronique
 - Fin de vie



SOS et lien ville/ hôpital



Source : 1^{ère} rencontre occitane d'oncoPharmacie 2017 |
Institut régional du cancer Montpellier



Qui ?

- Équipe pluridisciplinaire et pluriprofessionnelle
- À l'hôpital et en ville
- Tous : vous êtes tous des acteurs de soins de support
 - Médecins, infirmiers, psychologues, kiné/APA, assistants sociaux, diététiciens, pharmaciens....
- Le patient est chez lui : rôle des soignants extra hospitaliers



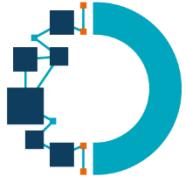
Comment ?

- Ecoute
- Repérage
- Orientation
- Coordination



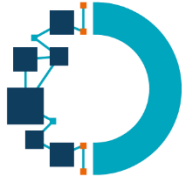
Impacts

- Qualité de vie
- Observance
- Tolérance
- Survie
- Diminution des hospitalisations
- Humanisation du soin



Références

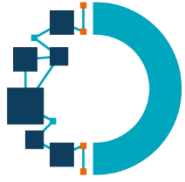
- INCa SOS définition et organisation
- HAS : parcours de soins en cancérologie
- DGOS: organisation territoriale des SOS
- Plans cancer 2014-2019 et stratégie décennale de lutte contre les cancers
- Circulaire DGOS/SDO/2005 relative à l'organisation des SOS



A l'hôpital

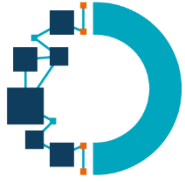
Proposés à l'issue du Temps d'Accompagnement Soignant (TAS)

- Réévalués en permanence en fonction de la prise en charge médicale et des besoins du patient
- Intervention de professionnels du CHU
- Dispositif d'annonce et dispositif de fin de traitement (INCa)
- Orientation du patient par l'équipe de soins vers des SOS en ville



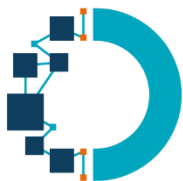
Exemples de ressources en ville

- Structures proposant des SOS :
 - Ligue contre le cancer
 - Maison rose
 - CAMI
 - HDJ SOS du SSR des Hauts de Cenon
 - Réseau de kinés RKS, CKP33,
- Liens avec des associations patients : patients en réseau, site internet « la vie autour »

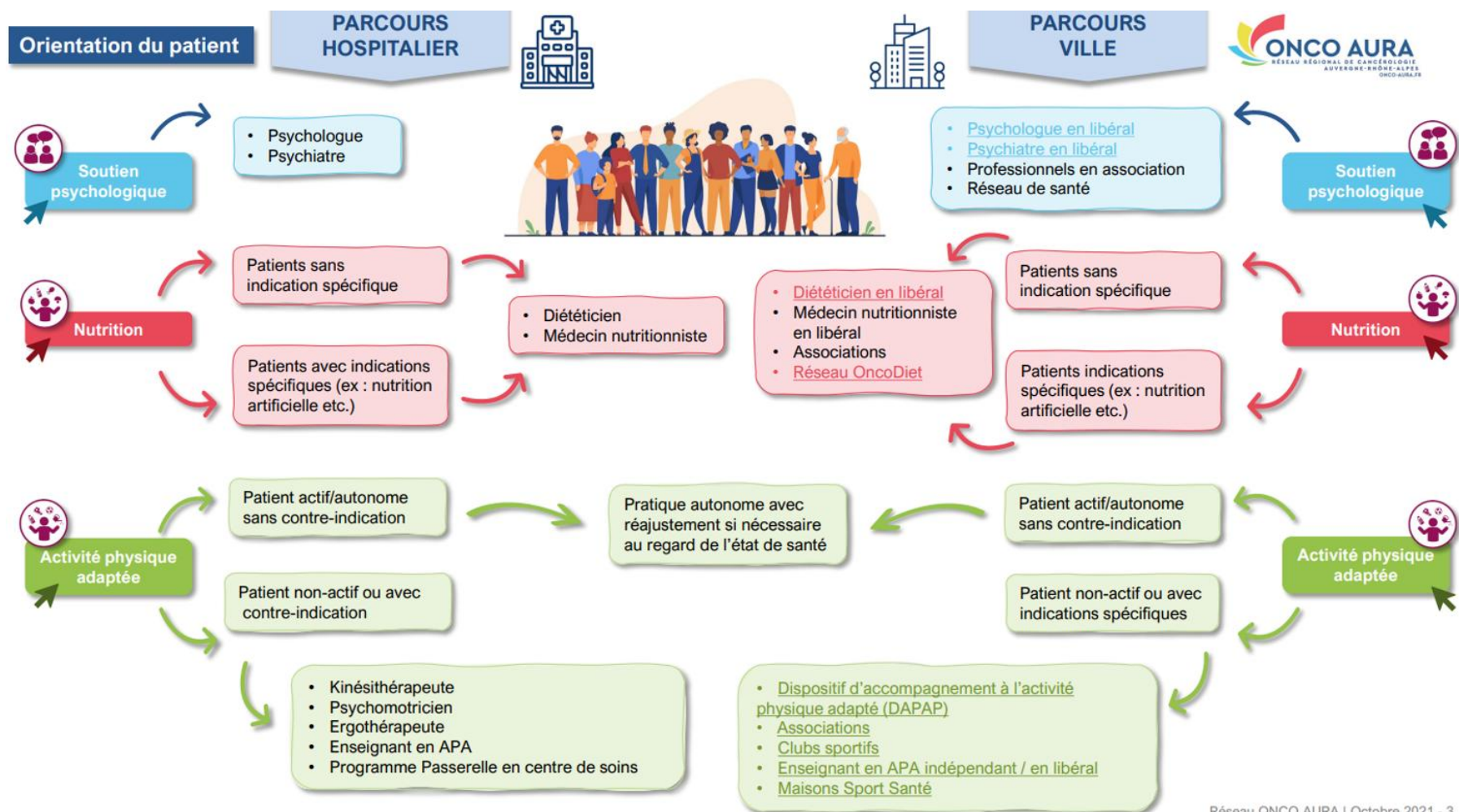


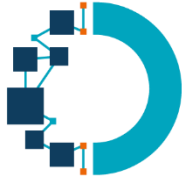
Autres ressources

- Réseau ONCODIETS
- Dispositif « Mon soutien psy »
- Aidants :
 - Association « La ressource » (33)
 - Plateformes de répit



Orientation du patient



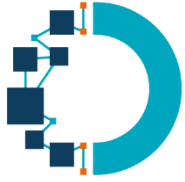


SOS | Prise en charge bien-être

- SOS
- Thérapies complémentaires validées : élargissement des SOS, oncologie intégrative
- Bien être



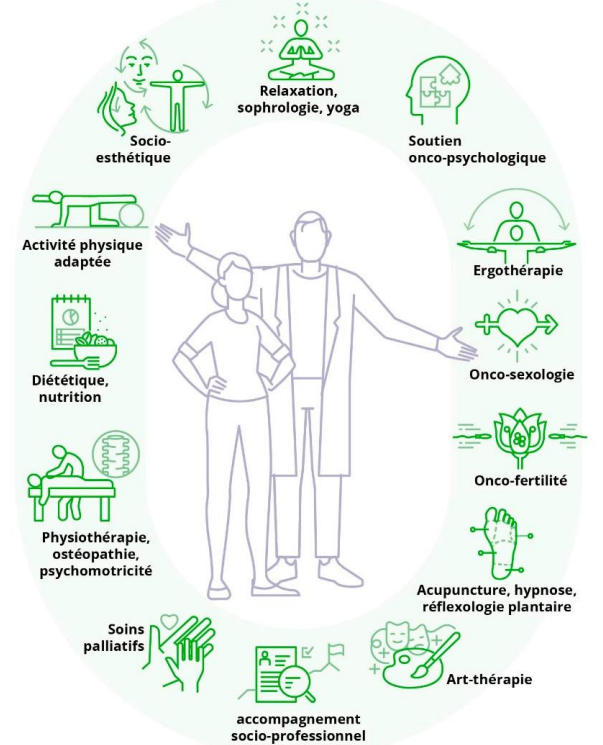
Dérives / charlatanisme



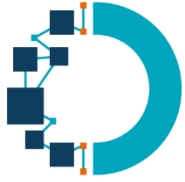
SOS | Médecine intégrative

- Définition de l'état de santé par l'OMS : La **santé** est un état de complet bien-être physique, mental et social et ne consiste pas seulement en une absence de maladie
- La médecine intégrative est née du constat de l'évolution des modes de vie, qu'il s'agisse de l'alimentation, de l'activité physique, de la gestion du stress ou du bien-être en général, la médecine intégrative est une nouvelle façon de concevoir les soins de santé
- La **médecine intégrative** est une combinaison coordonnée et ancrée dans la science des traitements conventionnels et des traitements complémentaires ...

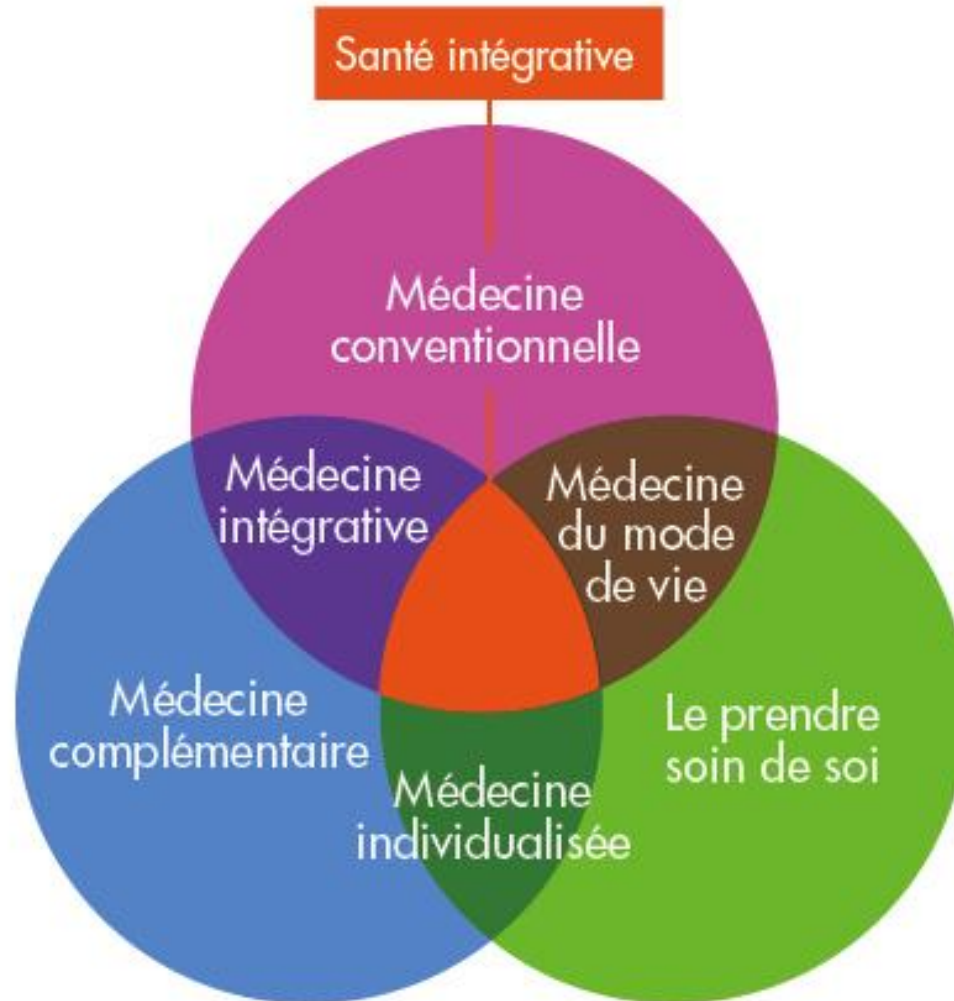
Les soins de supports disponibles pour le patient et l'aidant



Source : Madis Phileo pour GPS CANCER - juin 2020



SOS | Médecine intégrative

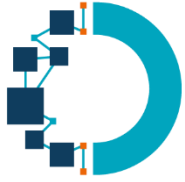


Source : extrait de *La revue d'homéopathie* 2021; 12.215-221
La santé intégrative : définition et exemples de mise en œuvre en oncologie en France

Figure 1. La santé intégrative (d'après Jonas WB <https://drwaynejonas.com/about/integrative-health/>) [5].

<https://doi.org/10.1016/j.revhom.2021.10.015>

© 2021 Elsevier Masson SAS. Tous droits réservés.



SOS & pratiques de soins non conventionnelles

- Importance des soins validés par la science
- Soins validés par la science mais pas encore inclus formellement dans l'offre de SOS : méditation, hypnose,
- Soins complémentaires non validés ou insuffisamment validés par la science : homéopathie, naturopathie, massages,
- Charlatanisme



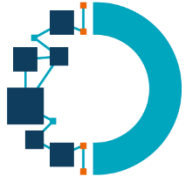
SOS & pratiques de soins non conventionnelles

- Complémentaire ≠ Alternatif
- Soins de bien être
- Dialogue
- Être au clair sur l'objectif du soin
- Importance de la personne qui exerce ce soin, de son engagement et de sa morale

Liens :

- Lien [Portail SOS OncoNA](#)
- Lien [Campagne ARS « Pratiques de soins non conventionnelles : un complément, jamais un remplacement »](#)

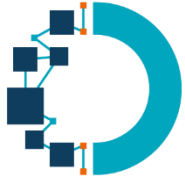




Place aux échanges !



- Vos questions & réactions
- Vos retours d'expériences en soins oncologiques de support ?

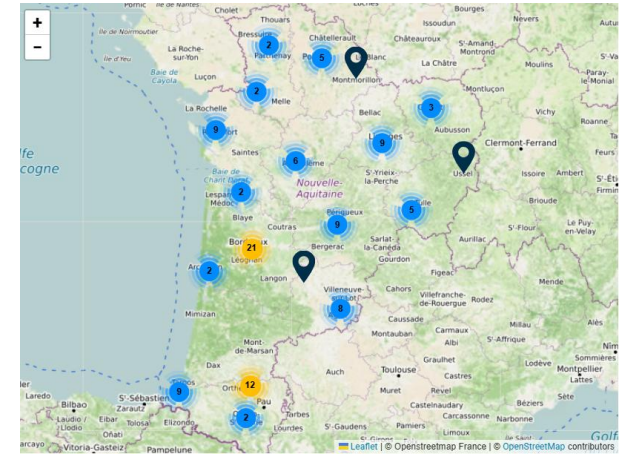


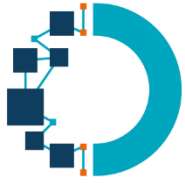
Ressources SOS

- [Site Association Francophone des SOS](#)
- [Site Institut National du Cancer](#)
- [Site national Ligue contre le cancer](#)

En région Nouvelle-Aquitaine :

- [Lieux de soins](#)
- [Annuaire régional des offres en SOS](#)
- [Les ERI/APPIC : Information Cancer Patient et Proches](#)
- [Onco-Nouvelle-Aquitaine](#)
 - [**Portail régional soins oncologiques de support**](#)
 - **Boîte à outils** pros et patients classés par thématique SOS
 - [Kit à l'attention des CPTS](#)





Agenda | Événements SOS Nouvelle-Aquitaine

- **Les rencontres SOS Onco-Nouvelle-Aquitaine | Soirée régionale Poitiers**
 - 23/04/2026 | Poitiers | Présentiel & distanciel | 19h00 à 21h15
 - Organisée par Onco-Nouvelle-Aquitaine
 - Inscription gratuite : <https://onco-nouvelle-aquitaine.fr/evenements/les-rencontres-soins-oncologiques-de-support-onco-nouvelle-aquitaine-soiree-regionale-poitiers/>

- **13^{èmes} Rencontres Cancer Sexualité Fertilité (national)**
 - 26 & 27/11/2026
 - Co-organisation AIUS/ AFSOS/ ADIRESCA/ ONCO AURA/ Onco-Nouvelle-Aquitaine

