



Recherche Evaluative sur la PErformance des REseaux de Santé : une application pour la prise en charge du cancer du sein non métastaté

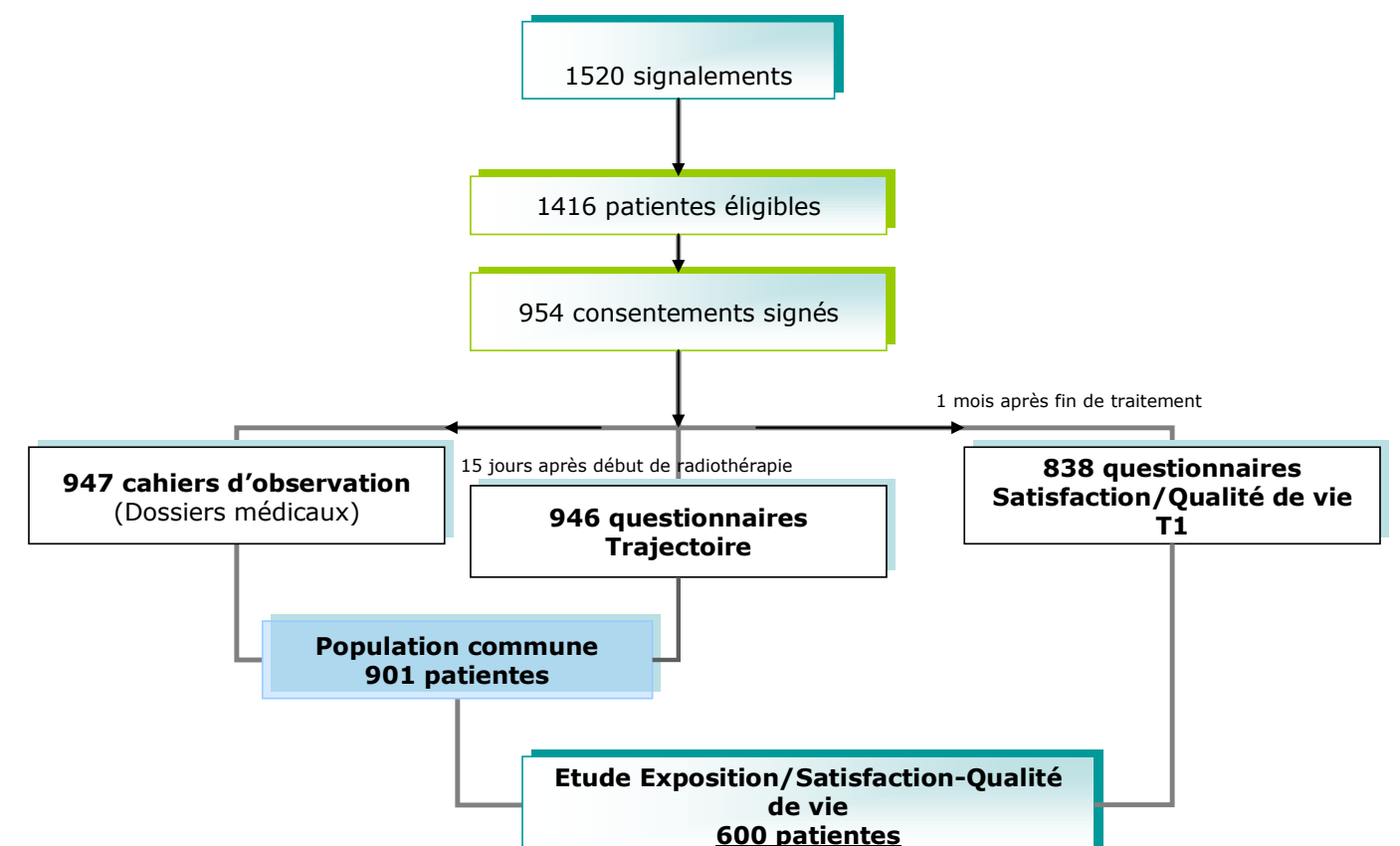
Auteurs : Mathoulin-Pélessier S (1), Migeot V (2), Morin C (3), Ingrand I (2), Pinon E (1), Pulido M (1), Daban A (3), Jaubert D (1) pour le groupe interrégional REPERES Aquitaine/Poitou-Charentes

(1) Réseau de Cancérologie d'Aquitaine, 229 cours de l'Argonne, 33076 Bordeaux Cedex, (2) Institut Universitaire de Santé Publique de Poitiers, (3) Réseau oncoPoitou-Charentes

Cancer du sein : REPERES

- **Etude inter-régionale Aquitaine/Poitou-Charentes**
 - Cohorte inter-régionale de 901 patientes
 - Participation des dix Centres de Coordination en Cancérologie (3C) d'Aquitaine
- **Patientes atteintes d'un cancer du sein infiltrant non métastatique**
- **Recueil prospectif entre 2003 et 2006**
 - Pratiques de prise en charge dont la RCP
 - Questionnaire de satisfaction soumis aux patientes à la fin de leur traitement
- **Validation d'un questionnaire de satisfaction des patientes : 60 items**
- **Critères proposés pour mesurer une prise en charge coordonnée**

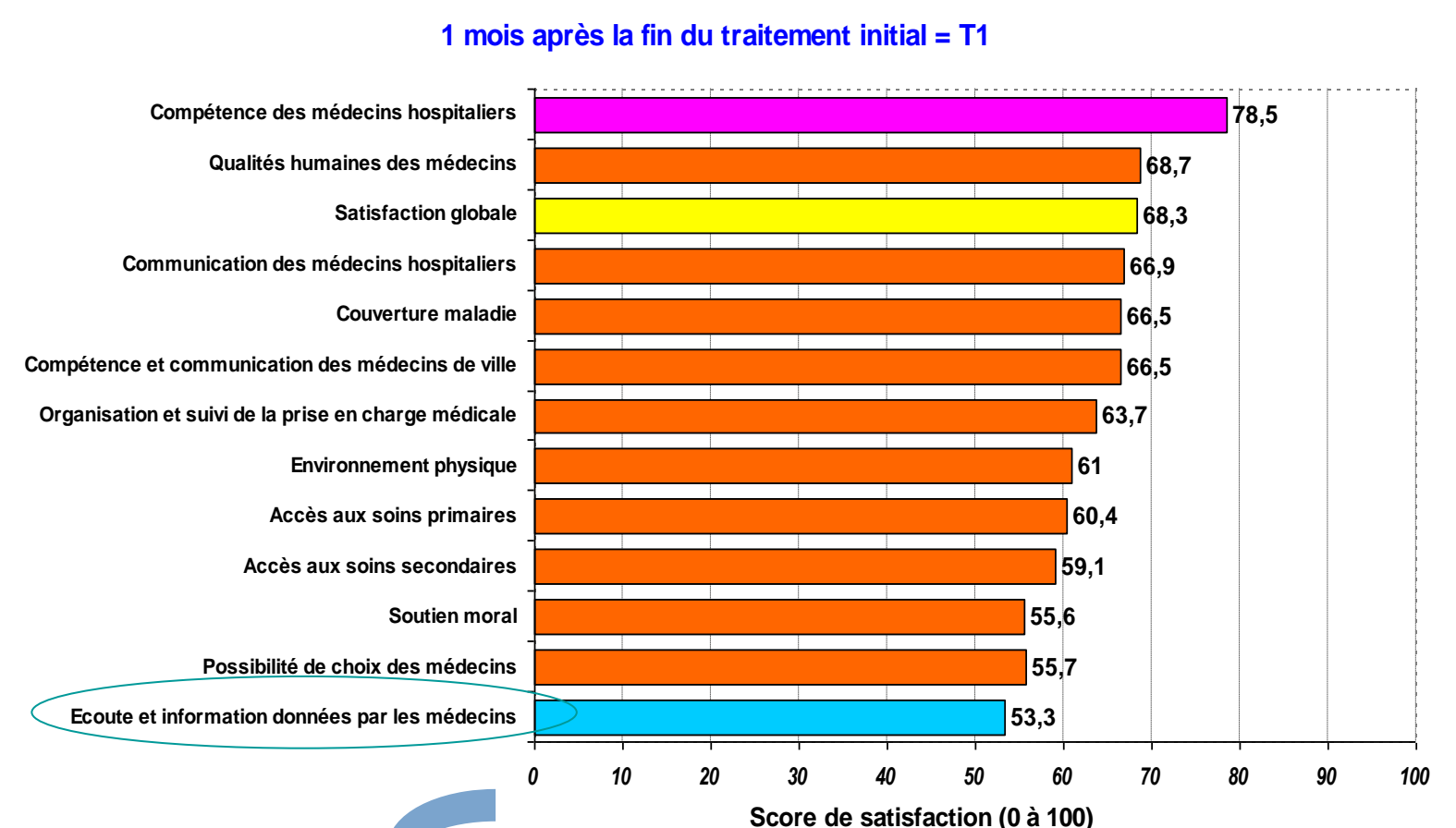
Cohorte : description de la population



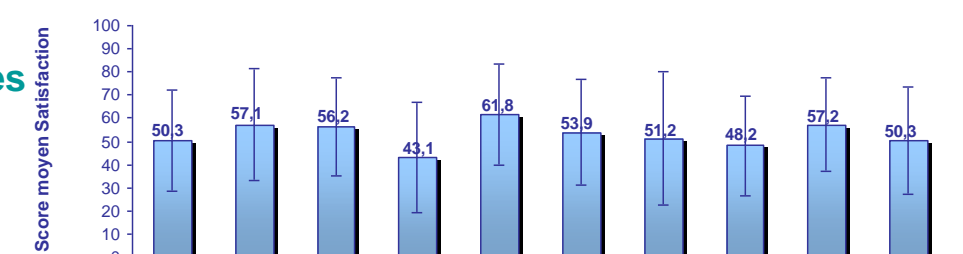
Cohorte : caractéristiques de la population

Caractéristiques (901 patientes)		Effectif	(%)
Région d'inclusion	Aquitaine	551	(61)
	Poitou-Charentes	350	(39)
Classes d'âge	< 50 ans	240	(27)
	50 à 69 ans	459	(51)
	≥ 70 ans	202	(22)
Diplôme	Diplôme inférieur au bac	624	(71)
	Bac ou diplôme supérieur	252	(29)
Vit seule	Ne vit pas seule	712	(71)
	Vit seule	189	(29)
Statut hormonal	Ménopausée	575	(68)
	Péri ou non ménopausée	273	(32)
Statut ganglionnaire	Pas d'envahissement	587	(66)
	Envahissement ganglionnaire	305	(34)
Taille histologique	Taille histologique ≤ 10 mm	292	(33)
	Taille histologique ≤ 30 mm et >10 mm	525	(59)
	Taille histologique >30 mm	75	(8)
Réunion de concertation pluridisciplinaire	Non rapportée	371	(41)
	Rapportée	530	(59)
Statut de prise en charge	Avant la chirurgie	114	(22)
	Après la chirurgie	456	(86)
	Après la chirurgie complémentaire	68	(13)

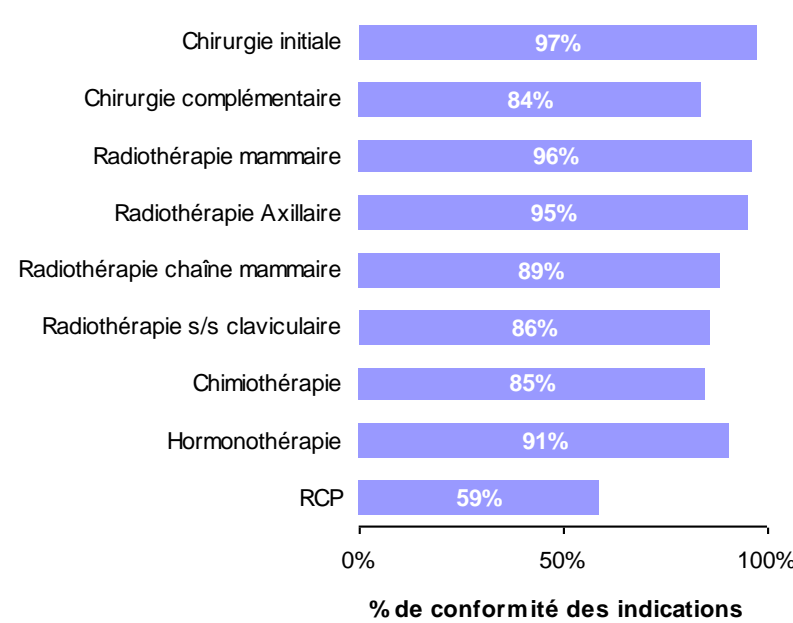
Résultats : Scores de satisfaction du questionnaire REPERES



Résultats par unités locales



Evaluation de la prise en charge dans la cohorte REPERES (2003-2004). Les étapes de la prise en charge les moins conformes sont les indications de chimiothérapie et de présentation en RCP



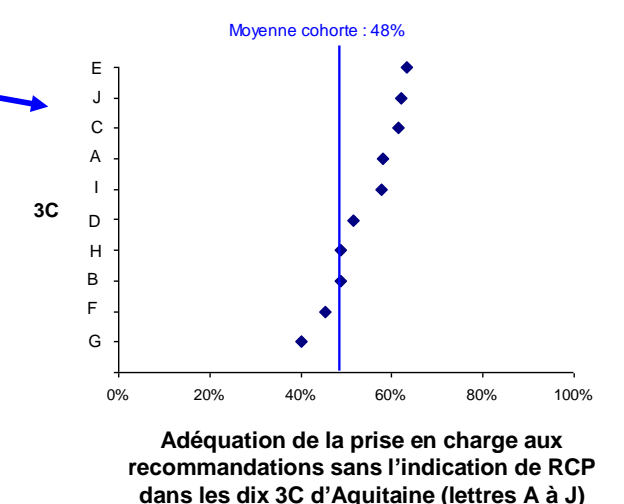
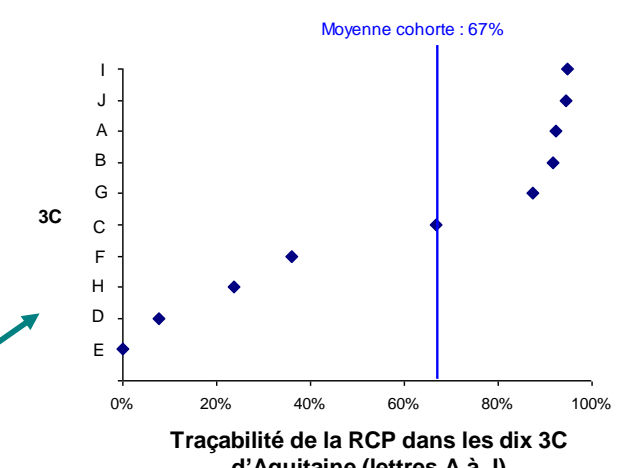
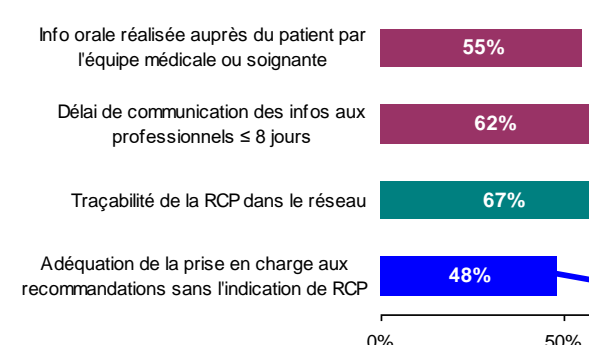
	Conforme		Non-Conforme		N
	N	(%)	N	(%)	
Chirurgie					
Initiale	858	(97)	23	(3)	881**
Complémentaire	741	(84)	140	(16)	881
Radiothérapie					
Mammaire	847	(96)	34	(4)	881
Axillaire	840	(95)	41	(5)	881
Ch.Mammaire	782	(89)	99	(11)	881
S/s clav	756	(86)	125	(14)	881
Chimiothérapie					
Indication	747	(85)	134	(15)	881
Hormonothérapie					
Indication	798	(91)	83	(9)	881
RCP					
Indication	531	(59)	370	(41)	901

* Conditions de conformité par critère en annexe 1

** La conformité des indications n'a pu être calculée pour 20 patientes atteintes d'un cancer bilatéral

Les 4 critères d'évaluation de la prise en charge mesurables pour les cancers du sein

Résultats dans la cohorte REPERES (901 patientes) et présentation de deux critères dans les dix 3C d'Aquitaine



Adéquation de la prise en charge aux recommandations sans l'indication de RCP dans les dix 3C d'Aquitaine (lettres A à J)